

**T.C**  
**İZMİT KAYMAKAMLIĞI**  
**YAHYA KAPTAN İLKOKULU MÜDÜRLÜĞÜ**

**2024-2028 STRATEJİK PLANI**





***“Küçük hanımlar, küçük beyler... Sizler hepiniz, geleceğin bir gülü, yıldızı, bir bahtının aydınlığısınız. Memleketi asıl aydınlığa boğacak olan sizsiniz. Kendinizin ne kadar önemli, kıymetli olduğunuzu düşünerek ona göre çalışınız.”*** Mustafa Kemal Atatürk

### Okul/Kurum Bilgileri

<b>İli: KOCAELİ</b>		<b>İlçesi:İZMİT</b>	
<b>Adres:</b>	Yahya Kaptan Mahallesi, Dolunay Sokak, No: 3	<b>Coğrafi Konum (link)</b>	<a href="https://yahyakaptanilkokulu.meb.k12.tr/tema/harita.php">https://yahyakaptanilkokulu.meb.k12.tr/tema/harita.php</a>
<b>Telefon Numarası:</b>	02623110072	<b>Faks Numarası:</b>	---
<b>e- Posta Adresi:</b>	703473@meb.k12.tr	<b>Web sayfası adresi:</b>	<a href="https://yahyakaptanilkokulu.meb.k12.tr/">https://yahyakaptanilkokulu.meb.k12.tr/</a>
<b>Kurum Kodu:</b>	703473	<b>Öğretim Şekli:</b>	İkili Eğitim

## SUNUŞ

Değerli Öğrencilerimiz, Velilerimiz ve Eğitim Kadromuz,

Okulumuzun 2024-2028 Stratejik Planını sizlerle paylaşmaktan büyük bir mutluluk ve gurur duyuyorum. Eğitimde mükemmelliği hedefleyen bir kurum olarak, geleceğe emin adımlarla yürümemizi sağlayacak bu planı titizlikle hazırladık. Stratejik Planımız, öğrencilerimizin akademik, sosyal ve duygusal gelişimlerini en üst seviyeye çıkaracak hedefler ve yöntemler içermektedir.

Okulumuz, modern eğitim yaklaşımlarını benimseyerek, teknolojiyi ve yenilikçi öğretim metotlarını derslerimize entegre etmektedir. Bu süreçte, öğrencilerimizin eleştirel düşünme, problem çözme ve iş birliği yapabilme becerilerini geliştirmeyi öncelikli hedeflerimiz arasında belirledik. Ayrıca, bireysel farklılıkları gözetererek her öğrencinin potansiyelini maksimum düzeyde kullanmasını sağlamak için özelleştirilmiş eğitim programları hazırladık.

Stratejik Planımızda yer alan temel hedeflerimiz şunlardır:

**Akademik Başarıyı Artırmak:** Öğrencilerimizin akademik performanslarını sürekli olarak iyileştirmek için nitelikli öğretim kadromuz ve modern eğitim materyalleri ile desteklenen etkili öğretim yöntemleri kullanacağız.

**Sosyal ve Duygusal Gelişimi Desteklemek:** Öğrencilerimizin sadece akademik alanda değil, aynı zamanda sosyal ve duygusal alanlarda da sağlıklı bireyler olarak yetişmeleri için rehberlik ve psikolojik danışmanlık hizmetlerimizi güçlendireceğiz.

**Teknolojik Entegrasyon:** Eğitim teknolojilerini aktif olarak kullanarak, öğrencilerimize dijital dünyada gerekli olan becerileri kazandırmayı hedefliyoruz. Bu doğrultuda, sınıflarımızı en güncel teknolojik araçlar ile donatacağız.

**Velilerle İş Birliği:** Eğitimde başarıyı artırmak için velilerimizle etkin bir iletişim ve iş birliği içinde olacağız. Velilerimizin de eğitim sürecine aktif katılımını sağlayarak, öğrencilerimize daha kapsamlı bir destek sunacağız.

**Toplumsal Sorumluluk ve Çevre Bilinci:** Öğrencilerimizi topluma duyarlı, çevre bilincine sahip bireyler olarak yetiştirmek için çeşitli sosyal sorumluluk projeleri ve çevre bilincini artıracak etkinlikler düzenleyeceğiz.

Bu stratejik hedefler doğrultusunda, okulumuzun her alanda sürekli gelişimini sağlamak için tüm paydaşlarımızla birlikte çalışmaya kararlıyız. Başarıya giden yolda attığımız her adımda yanımızda olan velilerimize, öğretmenlerimize ve öğrencilerimize teşekkür ederim.

Geleceğin parlak zihinlerini yetiştirmek için hep birlikte el ele vererek, aydınlık yarınlara yürüyeceğimize olan inancım tamdır.

Saygılarımla,

Behice ZEHİROĞLU  
Okul Müdürü

# İÇİNDEKİLER

SUNUŞ.....	4
Tablolar Listesi .....	6
Şekiller Listesi.....	7
1. GİRİŞ VE STRATEJİK PLANIN HAZIRLIK SÜRECİ.....	9
1.1 Strateji Geliştirme Kurulu ve Stratejik Plan Ekibi .....	9
1.2 Planlama Süreci .....	9
2. DURUM ANALİZİ.....	11
2.1 Kurumsal Tarihçe.....	12
2.2 Uygulanmakta Olan Stratejik Planın Değerlendirilmesi.....	13
2.3 Mevzuat Analizi .....	15
2.4 Üst Politika Belgeleri Analizi .....	17
2.5 Faaliyet Alanları ile Ürün/Hizmetlerin Belirlenmesi.....	19
2.6 Paydaş Analizi.....	21
2.7 Kuruluş İçi Analiz .....	25
2.7.1 Teşkilat Şeması.....	25
2.7.2 İnsan Kaynakları.....	26
2.7.3 Teknolojik Düzey .....	28
2.7.5 İstatistik Veriler .....	31
2.8 Çevre Analizi (PESTLE) .....	32
2.9 Güçlü ve Zayıf Yönler ile Fırsatlar ve Tehditler (GZFT) Analizi.....	33
2.10 Tespit ve İhtiyaçların Belirlenmesi .....	34
3. GELECEĞE BAKIŞ.....	37
3.1 Misyonumuz.....	37
3.2 Vizyonumuz .....	37
3.3 Temel Değerler .....	37
3.4 Amaç, Hedef ve Performans Göstergesi ile Stratejiler .....	38
4. MALİYETLENDİRME.....	44
5. İZLEME VE DEĞERLENDİRME.....	46
EKLER:.....	47

## Tablolar Listesi

Tablo 1. Strateji Geliştirme Kurulu ve Stratejik Plan Ekibi Tablosu.....	9
Tablo 2. Mevzuat Analizi .....	15
Tablo 3. Üst Politika Belgeleri Analizi Tablosu.....	17
Tablo 4. Faaliyet Alanları .....	20
Tablo 5. Yahya Kaptan İlkokulu Ürün ve Hizmet Listesi .....	21
Tablo 6. Paydaş Sınıflandırma ve Önceliklendirme Tablosu.....	21
Tablo 7. Paydaş Önem Matrisi .....	22
Tablo 8. Genel Personel Durumu .....	26
Tablo 9. İdari Personelin Hizmet Süresine İlişkin Bilgiler.....	27
Tablo 10. Öğretmenlerin Hizmet Süreleri (Yıl İtibarıyla).....	27
Tablo 11. Okul Rehberlik Hizmetleri.....	28
Tablo 12. Teknolojik Araç Gereç Durumu .....	28
Tablo 13. Fiziki Mekan Durumu .....	29
Tablo 14. Kaynak Tablosu.....	30
Tablo 15. Gelir-Gider Tablosu .....	30
Tablo 16. Yıllara Öğrenci Sayıları.....	31
Tablo 17. 2023 – 2024 Eğitim Öğretim Yılı Sınıf Bazlı Öğrenci Sayıları .....	31
Tablo 18. PESTLE Analiz Tablosu .....	32
Tablo 19. GZFT Listesi .....	33
Tablo 20. Tespitlerin ve İhtiyaçların Belirlenmesine Yönelik Tablo .....	34
Tablo 21. Amaç, Hedef, Gösterge ve Stratejilere İlişkin Tablolar .....	39

## Şekiller Listesi

Şekil 1. Öğrenci Anketine İlişkin Görsel.....	23
Şekil 2. Öğretmen Anketine İlişkin Görsel.....	24
Şekil 3. Veli Anketine İlişkin Görsel .....	24
Şekil 4. Yönetim Organizasyon Şeması .....	25

# **1.BÖLÜM**

## **GİRİŞ VE STRATEJİK PLANIN HAZIRLIK SÜRECİ**



# 1. GİRİŞ VE STRATEJİK PLANIN HAZIRLIK SÜRECİ

## 1.1 Strateji Geliştirme Kurulu ve Stratejik Plan Ekibi

Stratejik Planlama çalışmaları, Millî Eğitim Bakanlığı Strateji Geliştirme Başkanlığının 2022-21 Sayılı Genelgesi gereğince başlatılmıştır.

Strateji Geliştirme Kurulu: Okul müdürünün başkanlığında, bir okul müdür yardımcısı, bir öğretmen ve okul/aile birliği başkanı ile bir yönetim kurulu üyesi olmak üzere 5 kişiden oluşan üst kurul kurulur.

Stratejik Plan Ekibi: Okul müdürü tarafından görevlendirilen ve üst kurul üyesi olmayan müdür yardımcısı başkanlığında, belirlenen öğretmenler ve gönüllü velilerden oluşur.

Tablo 1. Strateji Geliştirme Kurulu ve Stratejik Plan Ekibi Tablosu

Strateji Geliştirme Kurulu Bilgileri		Stratejik Plan Ekibi Bilgileri	
Adı Soyadı	Ünvanı	Adı Soyadı	Ünvanı
Behice ZEHİROĞLU	Okul Müdürü	Mustafa KEMER	Md. Yrd.
N. Manas SUNAY	Md. Yrd.	Müzeyyen TURAN	Sınıf Öğrt.
Şerife KAÇAR	Sınıf Öğrt.	Beren ÇAĞ	Rehber Öğrt.
Ayşegül SIDALI	Okul Aile Birliği Başkanı	Arzu SARI	Sınıf Öğrt.
Pınar COŞKUN	Okul Aile Birliği Yönetim Kurulu Üyesi	Erdal DEMİRDİR	Sınıf Öğrt.

## 1.2 Planlama Süreci

2024-2028 dönemi stratejik plan hazırlanma süreci Strateji Geliştirme Kurulu ve Stratejik Plan Ekibi' nin oluşturulması ile başlamıştır. Ekip tarafından oluşturulan çalışma takvimi kapsamında ilk aşamada durum analizi çalışmaları yapılmış ve durum analizi aşamasında, paydaşlarımızın plan sürecine aktif katılımını sağlamak üzere paydaş anketi, toplantı ve görüşmeler yapılmıştır. Durum analizinin ardından geleceğe yönelim bölümüne geçilerek okulumuzun/kurumumuzun amaç, hedef, gösterge ve stratejileri belirlenmiştir.

# 2.BÖLÜM

## DURUM ANALİZİ



## 2. DURUM ANALİZİ

Stratejik planlama sürecinin ilk adımı olan durum analizi, okulumuzun/kurumumuzun “neredeyiz?” sorusuna cevap vermektedir. Okulumuzun/kurumumuzun geleceğe yönelik amaç, hedef ve stratejiler geliştirebilmesi için öncelikle mevcut durumda hangi kaynaklara sahip olduğu ya da hangi yönlerinin eksik olduğu ayrıca, okulumuzun/kurumumuzun kontrolü dışındaki olumlu ya da olumsuz gelişmelerin neler olduğu değerlendirilmiştir. Dolayısıyla bu analiz, okulumuzun/kurumumuzun kendisini ve çevresini daha iyi tanınmasına yardımcı olacak ve stratejik planın sonraki aşamalarından daha sağlıklı sonuçlar elde edilmesini sağlayacaktır. Durum analizi bölümünde, aşağıdaki hususlarla ilgili analiz ve değerlendirmeler yapılmıştır;

- Kurumsal tarihçe
- Uygulanmakta olan planın değerlendirilmesi
- Mevzuat analizi
- Üst politika belgelerinin analizi
- Faaliyet alanları ile ürün ve hizmetlerin belirlenmesi
- Paydaş analizi
- Kuruluş içi analiz
- Dış çevre analizi (Politik, ekonomik, sosyal, teknolojik, yasal ve çevresel analiz)
- Güçlü ve zayıf yönler ile fırsatlar ve tehditler (GZFT) analizi
- Tespit ve ihtiyaçların belirlenmesi

## 2.1 Kurumsal Tarihçe

Okulumuz Toplu Konut İdaresi (TOKİ) tarafından yapılmış olup 1992 yılında Eğitim-Öğretime 17 derslikle açılmıştır. Adını Milli Mücadele kahramanı Yahya Kaptan'dan alan okulumuzda 1992-1995 yıllarında Ali ZER, 1995-2005 yıllarında Orhan GÖNEN, 2005-2011 yıllarında Necati KAL, 2011 yılında Orhan GÜNEN, 4+4+4 sistemine geçişten sonra 2012-2014 yılları arasında Ramazan DEMİR, 2014-2016 yılları arasında Rahmi OKUMUŞ, 2016-2018 yılları arasında Sezai ŞAHİN, 2018 yılında Mustafa ÖZGÜL, 2018-2023 yılları arasında Selahattin GÜL okul müdürlüğü görevlerini yürüttüler, 01.08.2023 tarihinde okul müdürlüğüne Behice ZEHİROĞLU atandı ve halen görevini sürdürmektedir.

## 2.2 Uygulanmakta Olan Stratejik Planın Değerlendirilmesi

MEB Strateji Geliştirme Başkanlığının yayınladığı 2010/14 sayılı genelge ile İlçe Milli Eğitim Müdürlüklerinin stratejik plan yapmaları zorunlu hale getirilmiştir. Bu genelge doğrultusunda stratejik planlama ekibi kurulmuş, 2019–2023 yıllarını kapsayan stratejik planını hazırlamış 05 Kasım 2019 tarihinde plan tamamlanarak yayınlanmıştır.

2019-2023 Stratejik Planı Mevcut Durum Analizi Raporu, Stratejik Plan Kitabı ve Performans Programı kitapçığı olmak üzere 3 kitaptan oluşmaktadır. Stratejik Plan Hazırlık Süreci Durum Analizi, Geleceğe Yönelim, Maliyetlendirme, İzleme ve Değerlendirme, olmak üzere 5 bölümden oluşmaktadır.

Mevcut planda Durum Analizi, Paydaş Analizi, Yükümlülükler ve Mevzuat Analizi, Kurum İçi ve Dışı Analiz, Üst Politika Belgeleri, GZFT(SWOT)Analizi, kullanılmıştır. 2019-2023 Stratejik Planı Yasal Yükümlülükler ve Mevzuat Analizi bölümü 652 sayılı Millî Eğitim Bakanlığının Teşkilat ve Görevleri Hakkında Kanun Hükmünde Kararname esaslarına göre belirlenmiştir. 2019-2023 Stratejik Planı Okulun Tarihçesi, Okulun Mevcut Durumu, Paydaş Analizi, GZFT Analizi, Misyonumuz, Vizyonumuz, Temel Değerlerimiz, Eğitim ve Öğretime Erişim, Eğitim ve Öğretimde Kalitenin Arttırılması, Kurumsal Kapasite, Güvenlik olmak üzere 11 faaliyet alanında gruplanmıştır.

2019-2023 stratejik planımız, Okul Müdürü Behice ZEHIROĞLU başkanlığında görevli öğretmenlerimizin katılımıyla yapılan toplantılarda, değerlendirilmiş ve sonuçları paylaşılmıştır. 2019-2023 stratejik planımızla birlikte hesap verilebilirlik anlayışı ile kaynakların etkili, ekonomik ve verimli bir şekilde elde edilmesi ve kullanılması sağlanmış, stratejik yönetim anlayışı kurum kültürü olarak benimsenmiştir. Planlama, çalışmaları izleme, değerlendirme ve denetleme süreçleri önem kazanmıştır.

Değerlendirme raporu, 2019-2023 Dönemi Stratejik Planının 2023 yılı hedeflere ve hedeflere ait performans göstergelerine ulaşma oranları dikkate alınarak hazırlanmıştır. Raporda; stratejik planda belirlenmiş olan amaç ve hedefler, sorumlu birim ve performans göstergeleri bazında değerlendirilmiştir ve her bir performans göstergesi için performans hesaplaması yüzde olarak hesaplanmıştır. Performans göstergelerine ilişkin değerlendirmeler; Her bir performans göstergesinin hedefe etkisi göz önünde bulundurularak hedef bazında performans hesaplaması yapılmıştır.

Değerlendirmelerimiz sonucunda, hedef göstergelerimize etki eden önemli gelişmeler yaşandığını gözlemledik. Bu gelişmeler, planlarımızın bazı alanlarda başarısızlığa neden olmasına yol açtı. Bu kırılma noktalarını ayrıntılı olarak planımızın değerlendirme analizinde ele alacağız. Özellikle şu anahtar konuları vurgulayabiliriz:

**Pandemi Süreci:** COVID-19 pandemisi, eğitim alanında büyük zorluklar yarattı. Dünya genelinde okulların kapanması veya sınırlı katılımı açık kalması, öğrenciler üzerinde olumsuz etkilere yol açtı.

**Deprem Etkisi:** Kahramanmaraş'ta yaşanan deprem, psikolojik ve sosyal hasara neden oldu ve öğrencilerin eğitimine olumsuz etkiledi.

**Okul Kapanmaları:** COVID-19 pandemisi nedeniyle birçok ülkede okullar geçici olarak kapatılmış veya çevrimiçi eğitime geçilmiştir. Bu, öğrencilerin fiziksel olarak okula katılmamaları anlamına gelir.

**Çevrimiçi Eğitim Uygulamaları:** Pandemi sırasında öğrenciler, öğretmenler ve eğitim kurumları, çevrimiçi eğitim platformlarına daha fazla bağımlı hale gelmiştir.

**Öğrenci Başarısındaki Dalgalanmalar:** Pandemi nedeniyle öğrenci başarısı ve öğrenci notları dünya genelinde dalgalanmıştır. Online eğitim, öğrencilerin motivasyonunu ve öğrenme süreçlerini etkilemiştir.

**Öğrenci Devamsızlığı:** Okulların kapanması veya karışık eğitim modelleri, öğrenci devamsızlığı sorunlarına yol açmıştır. Bazı öğrenciler, çevrimiçi eğitime erişimde sorun yaşamıştır.

Bu faktörler, hedeflerimize ulaşma konusunda karşılaştığımız zorlukların altını çizmektedir. Bu nedenle, yeni plan döneminde bu zorlukların üstesinden gelmeyi ve daha etkili bir eğitim ortamı oluşturmayı hedeflemekteyiz.

### 2.3 Mevzuat Analizi

Müdürlüğümüz faaliyetlerine dayanak teşkil eden mevzuat hükümlerine ilişkin kapsamlı mevzuat analizi çalışması yapılmıştır. Anayasanın 42. Maddesi; 10.07.2018 tarihli ve 30474 sayılı Resmî Gazete 'de yayımlanarak yürürlüğe giren Cumhurbaşkanlığı Teşkilatı Hakkında Cumhurbaşkanlığı Kararnamesi ve 20.10.2018 tarih ve 30571 sayılı “Millî Eğitim Bakanlığı İl/İlçe Millî Eğitim Müdürlükleri Yönetmeliği” doğrultusunda çalışmalarını sürdürmektedir. Bahsi geçen yönetmelik; organizasyon yapısı, yöneticilerin görevleri ve iş bölümü, hizmet birimleri ve oluşturulan kurul/komisyonları kapsamaktadır.

Tablo 2. Mevzuat Analizi

Yasal Yükümlülük	Dayanak
Okul öncesi, ilk ve orta öğretim çağındaki öğrencileri bedenî, zihnî, ahlaki, manevî, sosyal ve kültürel nitelikler yönünden geliştiren ve insan haklarına dayalı toplum yapısının ve küresel düzeyde rekabet gücüne sahip ekonomik sistemin gerektirdiği bilgi ve becerilerle donatarak geleceğe hazırlayan eğitim ve öğretim programlarını tasarlamak, uygulamak, güncellemek; öğretmen ve öğrencilerin eğitim ve öğretim hizmetlerini bu çerçevede yürütmek.	10.07.2018 tarihli ve 30474 sayılı Cumhurbaşkanlığı Teşkilatı Hakkında Cumhurbaşkanlığı Kararnamesi (Md. 301)
Kız öğrencilerin, engellilerin ve toplumun özel ilgi bekleyen diğer kesimlerinin eğitime katılımını yaygınlaştıracak politika ve stratejiler geliştirmek, uygulamak.	10.07.2018 tarihli ve 30474 sayılı Cumhurbaşkanlığı Teşkilatı Hakkında Cumhurbaşkanlığı Kararnamesi (Md. 301)
İlgi, istidat ve kabiliyetlerini geliştirerek gerekli bilgi, beceri, davranışlar ve birlikte iş görme alışkanlığı kazandırmak suretiyle hayata hazırlamak ve onların, kendilerini mutlu kılacak ve toplumun mutluluğuna katkıda bulunacak bir meslek sahibi olmalarını sağlamak; Böylece bir yandan Türk vatandaşlarının ve Türk toplumunun refah ve mutluluğunu artırmak; öte yandan Millî birlik ve bütünlük içinde iktisadi, sosyal ve kültürel kalkınmayı desteklemek ve hızlandırmak ve nihayet Türk Milletini çağdaş uygarlığın yapıcı, yaratıcı, seçkin bir ortağı yapmaktır.	Millî Eğitim Temel Kanunu (Md. 3)
Her derece ve türdeki ders programları ve eğitim metotlarıyla ders araç ve gereçleri, bilimsel ve teknolojik esaslara ve yeniliklere, çevre ve ülke ihtiyaçlarına göre sürekli olarak geliştirilir. Eğitimde verimliliğin artırılması ve sürekli olarak gelişme ve yenileşmenin sağlanması bilimsel araştırma ve değerlendirmelere dayalı olarak yapılır. Bilgi ve teknoloji üretmek ve kültürümüzü geliştirmekle görevli eğitim kurumları gereğince donatılıp güçlendirilir; bu yöndeki çalışmalar maddi ve manevi bakımından teşvik edilir ve desteklenir. Millî Eğitim Bakanlığı, kendisine bağlı eğitim kurumlarının eğitim araç ve gereçlerini, gelişen eğitim teknolojisine ve program ve metotlara uygun olarak sağlamak, geliştirmek, yenileştirmek, standartlaştırmak, kullanılma süresini ve telif	Millî Eğitim Temel Kanunu (Md. 13) - (Md. 53) 10.07.2018 tarihli ve 30474 sayılı Cumhurbaşkanlığı Teşkilatı Hakkında Cumhurbaşkanlığı Kararnamesi (Md. 301)

haklarını ve ders kitabı fiyatlarını tespit etmek, paralı veya parasız olarak ilgililerin yararlanmasına sunmakla görevlidir. Eğitim sistemini yeniliklere açık, dinamik, ekonomik ve toplumsal gelişimin gerekleriyle uyumlu biçimde güncel teknik ve modeller ışığında tasarlamak ve geliştirmek.	
Okula devam etmeyen öğrencilerin devamsızlık sebepleri araştırılarak devama engel olan maddi ve manevi sebeplerin giderilmesine çalışılır. Bu sebeplerin giderilmesi mümkün olmadığı takdirde durum, köylerde muhtara, diğer yerlerde mülki amirlere bildirilir.	222 Sayılı İlköğretim Ve Eğitim Kanunu (Md. 53)
Çağımızın bilimsel, teknolojik, iktisadi, sosyal ve kültürel gelişmelerine uymalarını sağlayıcı eğitim imkânları hazırlamak.	Millî Eğitim Temel Kanunu (Md. 40)
Eğitim ve öğretimin her kademesi için belirlenen ulusal politika ve stratejileri uygulamak, uygulanmasını izlemek ve denetlemek, ortaya çıkan yeni hizmet modellerine göre güncellenmesi ve geliştirmek.	10.07.2018 tarihli ve 30474 sayılı Cumhurbaşkanlığı Teşkilatı Hakkında Cumhurbaşkanlığı Kararnamesi (Md. 301)
10/12/2003 tarihli ve 5018 sayılı Kamu Malî Yönetimi ve Kontrol Kanunu hükümleri çerçevesinde, kiralama ve satın alma işlerini yürütmek, temizlik, güvenlik, aydınlatma, ısınma, onarım, taşıma ve benzeri hizmetleri yapmak.	10.07.2018 tarihli ve 30474 sayılı Cumhurbaşkanlığı Teşkilatı Hakkında Cumhurbaşkanlığı Kararnamesi (Md. 318)
Kamu idareleri; kalkınma planları, Cumhurbaşkanı tarafından belirlenen politikalar, programlar, ilgili mevzuat ve benimsedikleri temel ilkeler çerçevesinde Kararnamesi (Md. 326) 10.07.2018 tarihli ve 30474 geleceğe ilişkin misyon ve vizyonlarını oluşturmak, stratejik amaçlar ve ölçülebilir hedefler saptamak, performanslarını önceden belirlenmiş olan göstergeler doğrultusunda ölçmek ve bu sürecin izleme ve değerlendirmesini yapmak amacıyla katılımcı yöntemlerle stratejik plan hazırlarlar. İlgili yasa maddesi uyarınca Stratejik Plan hazırlamak, izlemek, değerlendirmek, sonuçlarını raporlamak.	Kamu Malî Yönetimi ve Kontrol Kanunu (MD. 9)
Okul öncesi ve ilköğretim okul ve kurumlarının yönetimine ve öğrencilerinin eğitim ve öğretimine yönelik çalışmalar yapmak ve belirlenen politikaları uygulamak.	10.07.2018 tarihli ve 30474 sayılı Cumhurbaşkanlığı Teşkilatı Hakkında Cumhurbaşkanlığı Kararnamesi (Md. 304)



## 2.4 Üst Politika Belgeleri Analizi

Üst politika belgeleri;

- 12. Kalkınma Planı
- Cumhurbaşkanlığı Programı,
- Orta Vadeli Program,
- Cumhurbaşkanlığı Yıllık Programı,
- Millî Eğitim Bakanlığı Stratejik Planı,
- İl Millî Eğitim Müdürlüğü Stratejik Planı,
- İlçe Millî Eğitim Müdürlüğü Stratejik Planı

Tablo 3. Üst Politika Belgeleri Analizi Tablosu

Üst Politika Belgesi	İlgili Bölüm/Referans	Verilen Görev/İhtiyaçlar
12. Kalkınma Planı	Yurt İçi Tasarruflar	350.2, 352.3 Sayılı Tedbir Maddeleri
	Mali Piyasalar	379.2 Sayılı Tedbir Maddesi
	İmalat Sanayii	432.1, 432.3 Sayılı Tedbir Maddeleri
	Otomotiv	473.1 Sayılı Tedbir Maddesi
	Turizm	525.3, 525.4 Sayılı Tedbir Maddeleri
	Girişimcilik ve Kobi'ler	559.2, 559.3, Sayılı Tedbir Maddeleri
	Fikrî Mülkiyet Hakları	565.5, 565.6, 565.7 Sayılı Tedbir Maddeleri
	Ticaretin ve Tüketicinin Korunmasının Geliştirilmesine Yönelik Hizmetler	621.8 Sayılı Tedbir Maddesi
	Eğitim	658, 659, 660 Sayılı Amaç Maddeleri ve Bunlara Bağlı Politika ile Tedbir Maddeleri
	Çocuk	731.2, 731.3, 731.4, 731.5, 731.6, 732.1, 732.3, 732.5, 733.1, 733.2, 734.4, 735.7, 735.8, 738.2, 738.3, 739.1, 739.2, 739.3, 739.4, 740.4, 742.4, 744.1 Sayılı Tedbir Maddeleri
	Gençlik	746.1, 746.2, 746.6, 747.1, 747.2, 748.6 Sayılı Tedbir Maddeleri
	Engelli Hizmetleri	758.1, 758.2, 758.3, 758.4, 758.5 Sayılı Tedbir Maddeleri
	Sosyal Hizmetler, Sosyal Yardımlar ve Yoksullukla Mücadele	773.1, 774.1 Sayılı Tedbir Maddeleri
	Gelir Dağılımı	777.4 Sayılı Tedbir Maddesi
	Kültür ve Sanat	783.1, 783.2, 783.5, 785.1, 785.2, 785.3, 785.5, 789.1, 789.2, 790.4, 793.2 Sayılı Tedbir Maddeleri
	Spor	796.1, 796.2, 796.3, 798.3, 799.1, 799.2, 799.3 Sayılı Tedbir Maddeleri
	Nüfus ve Yaşlanma	804.1, 809.1 Sayılı Tedbir Maddeleri
	Üluslararası Göç	815.4, 816.1 Sayılı Tedbir Maddeleri
	Yurt Dışında Yaşayan Türkler	819.1, 819.2, 819.3, 820.7 Sayılı Tedbir Maddeleri

	Afet Yönetimi	830.7, 831.3, 832.1, 832.4, 833.6, 839.1, 839.3, 841.1 Sayılı Tedbir Maddeleri
	Sivil Toplum	940.3 Sayılı Tedbir Maddesi
	Kamuda Stratejik Yönetim	942.1, 943.1, 943.2, 943.4, 943.5 Sayılı Tedbir Maddeleri
	Kalkınma İçin Uluslararası İş Birliği	970.1, 970.6, 972.6, 973.2, 973.3, 973.4 Sayılı Tedbir Maddeleri
Orta Vadeli Program (2024-2026)	Programda Bakanlığımızı ilgilendiren on dokuz (19) politika ve tedbir ile Öncelikli Reform Alanlarına Yönelik on (10) düzenleme yer almaktadır.	
	Ödemeler Dengesi	1 Tedbir
	Finansal İstikrar	1 Tedbir
	Afet Yönetimi	1 Tedbir
	Dijital Dönüşüm	4 Tedbir
	Hizmet İhracatının Desteklenmesi	1 Tedbir
	Ne Eğitimde Ne İstihdamda Olan Gençlerin ve Kadınların Eğitime ve İstihdama Katılımı	3 Tedbir
	Yükseköğretimde ve Meslekî ve Teknik Eğitimde Özel Sektör Odaklı Dönüşüm	2 Tedbir
	Kamu Cari Harcamalarında Rasyonelleşme	2 Tedbir
	Afetlere Duyarlı Bütünleşik Mekansal Planlama	1 Tedbir
Cumhurbaşkanlığı 2024 Yıllık Programı	İklim Değişikliği Mevzuatı, Emisyon Ticaret Sistemi, Sınırdaki Karbon Düzenlemesi Mekanizmasına Uyum	1 Tedbir
	Yurt İçi Tasarruflar	350.2, 352.3 Sayılı Tedbir Maddeleri
	Mali Piyasalar	379.2 Sayılı Tedbir Maddesi
	İmalat Sanayii	432.1 Sayılı Tedbir Maddesi
	Otomotiv	473.1 Sayılı Tedbir Maddesi
	Turizm	525.3, 525.4 Sayılı Tedbir Maddeleri
	Girişimcilik ve KOBİ'ler	559.2, 559.3 Sayılı Tedbir Maddeleri
	Fikri Mülkiyet Hakları	565.6, 565.7 Sayılı Tedbir Maddeleri
	Eğitim	661.1, 661.4, P. 661, P. 662, P. 663, P.664, P.665, P.666, P.667, P.668, P.670, P.672, P.675, P.676, P.678, P.680, P.681 Sayılı Politika ve Tedbir Maddeleri
	Çocuk	P.732, 731.2, 731.3, 731.4, 731.5, 733.1, 733.2, 734.4, 735.8, 739.1, 739.3, 739.4, 740.4, 742.4, P.743, 744.1 Sayılı Politika ve Tedbir Maddeleri
Gençlik	746.1, 746.2, 746.6, 747.1, 747.2, 748.6 Sayılı Tedbir Maddeleri	

Engelli Hizmetleri	758.1, 758.2, 758.3 Sayılı Tedbir Maddeleri
Kültür ve Sanat	783.1, 785.1, 785.2, 789.1 Sayılı Tedbir Maddeleri
Uluslararası Göç	816.1 Sayılı Tedbir Maddesi
Yurt Dışında Yaşayan Türkler	819.1, 819.2, 819.3 Sayılı Tedbir Maddeleri
Kalkınma İçin Uluslararası İş Birliği	970.1, 972.6, 973.3 Sayılı Tedbir Maddeleri

## 2.5 Faaliyet Alanları ile Ürün/Hizmetlerin Belirlenmesi

Kurumun ürettiği temel hizmetler belli faaliyet alanları adı altında gruplandırılmıştır. Yahya Kaptan İlkokulu Faaliyet alanları Ürün ve Hizmet grupları:

- Öğrenci kayıt, kabul ve devam işleri
- Öğrenci başarısının değerlendirilmesi
- Sınav işleri
- Sınıf geçme işleri
- Öğrenim belgesi düzenleme işleri
- Personel işleri
- Öğrenci davranışlarının değerlendirilmesi
- Öğrenci sağlığı ve güvenliği
- Okul çevre ilişkileri
- Rehberlik ve Yönelme
- Mezunlar (Öğrenci)
- Yasal yükümlülük içeren evrak takibi, bilgi verme-alma işleri
- Okul-veli ilişkileri
- Okul fiziki yapısının düzenlenmesi ve geliştirilmesi
- Okula araç-gereç ve eğitim materyali sağlama işleri
- Bilgi işlem ve istatistikî veri toplama işleri
- Eğitim ve Öğretim iş ve işlemleri
- Sosyal, Kültürel ve Sportif faaliyetler
- İş Sağlığı ve Güvenliği

Tablo 4. Faaliyet Alanları

FAALİYET ALANI: EĞİTİM	FAALİYET ALANI: YÖNETİM İŞLERİ
<p><b>Hizmet-1: Rehberlik Hizmetleri</b></p> <ul style="list-style-type: none"> <li>• Psikolojik Danışma</li> <li>• Sınıf İçi Rehberlik Hizmetleri</li> <li>• Meslek Tanıtımı ve Yönlendirme</li> </ul>	<p><b>Hizmet-1: Öğrenci işleri hizmeti</b></p> <ul style="list-style-type: none"> <li>• Kayıt-Nakil işleri</li> <li>• Devam-devamsızlık</li> <li>• Sınıf geçme</li> </ul>
<p><b>Hizmet-2: Sosyal-Kültürel Etkinlikler</b></p> <ul style="list-style-type: none"> <li>• Halk oyunları</li> <li>• Koro</li> <li>• Satranç</li> <li>• Yarışmalar</li> <li>• Kültürel Geziler</li> <li>• Sergiler</li> <li>• Tiyatro</li> <li>• Kermes ve Şenlikler</li> <li>• Piknikler</li> <li>• Yazarlarla Buluşma Etkinlikleri</li> <li>• Sosyal Kulüp ve Toplum Hizmeti Çalışmaları</li> </ul>	<p><b>Hizmet-2: Öğretmen işleri hizmeti</b></p> <ul style="list-style-type: none"> <li>• Derece terfi</li> <li>• Hizmet içi eğitim</li> <li>• Özlük hakları</li> <li>• Sendikal Hizmetler</li> </ul>
<p><b>Hizmet-3: Spor Etkinlikleri</b></p> <ul style="list-style-type: none"> <li>• Futbol</li> <li>• Basketbol</li> <li>• Masa Tenisi</li> <li>• Jimnastik</li> <li>• Satranç</li> </ul>	<p><b>Hizmet-3: Mali İşlemler</b></p> <ul style="list-style-type: none"> <li>• Okul Aile Birliği işleri</li> <li>• Bütçe işlemleri</li> <li>• Bakım-onarın işlemleri</li> <li>• Taşınır Mal işlemleri</li> </ul>
FAALİYET ALANI: ÖĞRETİM	FAALİYET ALANI: YETİŞKİN EĞİTİMİ VE VELİLERLE İLİŞKİLER
<p><b>Hizmet-1: Öğretimin Planlanması</b></p> <ul style="list-style-type: none"> <li>• Planlar</li> <li>• Öğretmenler Kurulu</li> <li>• Zümre toplantıları</li> </ul>	<p><b>Hizmet-1: Sağlık Hizmetleri</b></p> <ul style="list-style-type: none"> <li>• Ağız ve Diş Sağlığı Semineri</li> <li>• Çocuk Hastalıkları Semineri</li> <li>• Beslenme Dostu Okul</li> </ul>
<p><b>Hizmet-2: Öğretimin Uygulanması</b></p> <ul style="list-style-type: none"> <li>• Sınıf içi uygulamalar</li> <li>• Gezi ve inceleme</li> </ul>	<p><b>Hizmet-2: Kurslar</b></p> <p>Okullar Hayat Olsun Projesi Kapsamında</p> <ul style="list-style-type: none"> <li>• Halk Oyunları</li> <li>• Dekoratif Ahşap Boyama</li> <li>• İşaret Dili</li> <li>• İzcilik</li> </ul>
<p><b>Hizmet-3: Öğretimin Değerlendirilmesi</b></p> <ul style="list-style-type: none"> <li>• Dönem içi değerlendirmeler</li> <li>• Ortak sınavlar</li> </ul>	<p><b>Hizmet-3: Velilerle İlgili Hizmetler</b></p> <ul style="list-style-type: none"> <li>• Veli toplantıları</li> <li>• Veli iletişim hizmetleri</li> <li>• Okul-Aile Birliği faaliyetleri</li> </ul>

Tablo 5. Yahya Kaptan İlkokulu Ürün ve Hizmet Listesi

Öğrenci kayıt, kabul ve devam işleri	Eğitim hizmetleri
Öğrenci başarısının değerlendirilmesi	Öğretim hizmetleri
Sınav işleri	Toplum hizmetleri
Sınıf geçme işleri	Kulüp çalışmaları
Öğrenim belgesi düzenleme işleri	Öğrenim Belgesi
Personel işleri	Sosyal, kültürel ve sportif etkinlikler
Öğrenci davranışlarının değerlendirilmesi	İş Güvenliği ve Sağlığı Hizmetleri
Öğrenci sağlığı ve güvenliği	Bilimsel araştırmalar
Okul çevre ilişkileri	
Rehberlik	Mezunlar (Öğrenci)

## 2.6 Paydaş Analizi

Paydaş analizi kapsamında, öncelikle paydaşlar belirlenerek iç ve dış paydaş olarak tasnif edilmiştir. Katılımcılığı artırmak ve paydaş görüşlerini plana yansıtabilmek amacıyla anket uygulaması, mülakat, atölye çalışması ve toplantılardan yararlanılmıştır.

Tablo 6. Paydaş Sınıflandırma ve Önceliklendirme Tablosu

Önemli Paydaşlar	Lider	Çalışanlar	Müşteri	Temel Ortak	Stratejik Ortak	Tedarikçi
Okul Müdürü	X	X				
Öğretmenler		X				
Hizmetliler						
Öğrenciler				X		
Veliler				X	X	X
Müdür Yardımcıları						
Okul Aile Birliği Yönetimi ve Denetleme Kurulları				X		X
İlköğretim Okulları				X	X	
Ortaöğretim Kurumları					X	

Kocaeli Büyük Şehir Belediyesi					X	X
İzmit Belediyesi					X	X
Sivil Toplum Kuruluşları					X	
Özel Öğretim Kurumları				X	X	
Sendikalar					+	
Meslek Kuruluşları					+	
Sağlık Kurum ve Kuruluşları					+	
Mal ve Hizmet Satan Ticari Kuruluşlar					+	
Halk Eğitim Merkezleri					+	
Medya-Basın					+	
İzmit İlçe Milli Eğitim Müdürlüğü				X		X
Kocaeli İl Milli Eğitim Müdürlüğü				X		X
İzmit Kaymakamlığı					X	X
Milli Eğitim Bakanlığı				X	X	X
Kocaeli Valiliği				X	+	X
Eğitim Uzmanları ve Akademisyenler					X	
<b>Not: X Tam + Yarım</b>						

Tablo 7. Paydaş Önem Matrisi

Önemli Paydaş	Paydaşın okulumuz a etkisi		Taleplerine verilen önem	
	Zayıf	Güçlü	Önemsiz	Önemli
Okul Müdürü		X		X
Öğretmenler		X		X
Hizmetliler				X
Öğrenciler		X		X
Veliler		X		X
Müdür Yardımcıları				
Okul Aile Birliği Yönetimi ve Denetleme Kurulları		X		X
İlköğretim Okulları		X		X

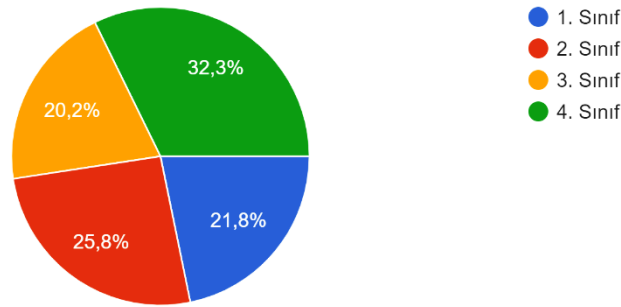
Ortaöğretim Kurumları	X			X
Kocaeli Büyük Şehir Belediyesi	X		X	
İzmit Belediyesi	X		X	
Sivil Toplum Kuruluşları	X			
Özel Öğretim Kurumları	X		X	
Sendikalar	X		X	
Meslek Kuruluşları	X		X	
Sağlık Kurum ve Kuruluşları	X		X	
Mal ve Hizmet Satan Ticari Kuruluşlar	X		X	
Halk Eğitim Merkezleri		X		
Medya-Basın	X			
İzmit İlçe Milli Eğitim Müdürlüğü		X		X
Kocaeli İl Milli Eğitim Müdürlüğü		X		X
İzmit Kaymakamlığı		X		X
Milli Eğitim Bakanlığı		X		X
Kocaeli Valiliği		X		X
Eğitim Uzmanları ve Akademisyenler	X		X	

Paydaş anketlerine ilişkin ortaya çıkan temel sonuçlar şu şekildedir;

### Öğrenci Anketi Sonuçları:

Sınıf Düzeyiniz

124 yanıt



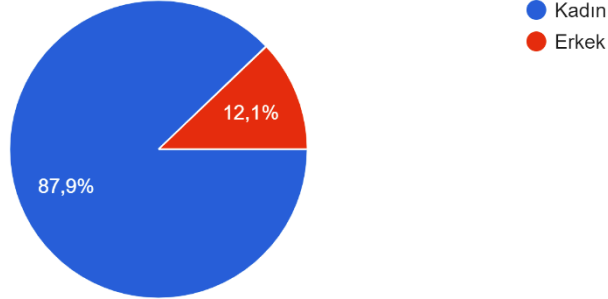
Şekil 1. Öğrenci Anketine İlişkin Görsel

Öğrencilerimize yöneltilen ankete okulumuz öğrencilerinin büyük çoğunluğu tarafından katılım sağlanmıştır. Anketten elde edilen veriler analiz edildiğinde %94 oranında öğrencilerin okulunu sevdiği, %90' a yakın bir oranda kendini okulunda güvende bulduğu, okulun içi ve okul bahçesinin temizliği noktasında daha fazla beklentide oldukları, öğretmenlerinin kendilerine yönelik ilgi ve tutumlarından memnun oldukları, okul yönetiminin yaklaşımını adil ve tutarlı buldukları görülmüştür.

## Öğretmen Anketi Sonuçları:

Cinsiyetiniz

33 yanıt



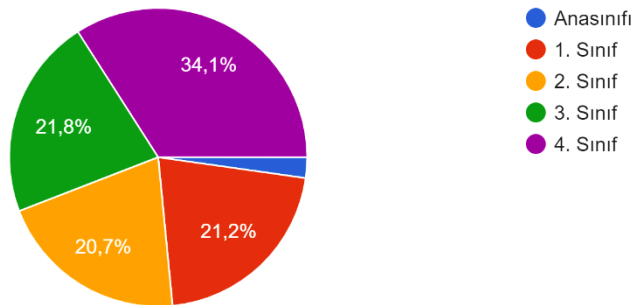
Şekil 2. Öğretmen Anketine İlişkin Görsel

Öğretmenlerimize yöneltilen ankete okulumuz öğretmenlerinin tamamı tarafından katılım sağlanmıştır. Anketten elde edilen veriler analiz edildiğinde yaklaşık %85 oranında öğretmenlerimizin okulumuza ait misyon ve vizyonu tam olarak anladıkları, temizlik, güvenlik, yönetim süreçleri konularında olumlu fikre sahip oldukları, aramıza yeni katılan öğrencilere gerekli desteği sağlama noktasında okulumuzu etkili buldukları, öğretmenlerin mesleki gelişimlerinde destek gördükleri sonucuna ulaşılmıştır.

## Veli Anketi Sonuçları:

Öğrenciniz Kaçınıcı Sınıfta Eğitim Öğretim Görmektedir?

179 yanıt



Şekil 3. Veli Anketine İlişkin Görsel

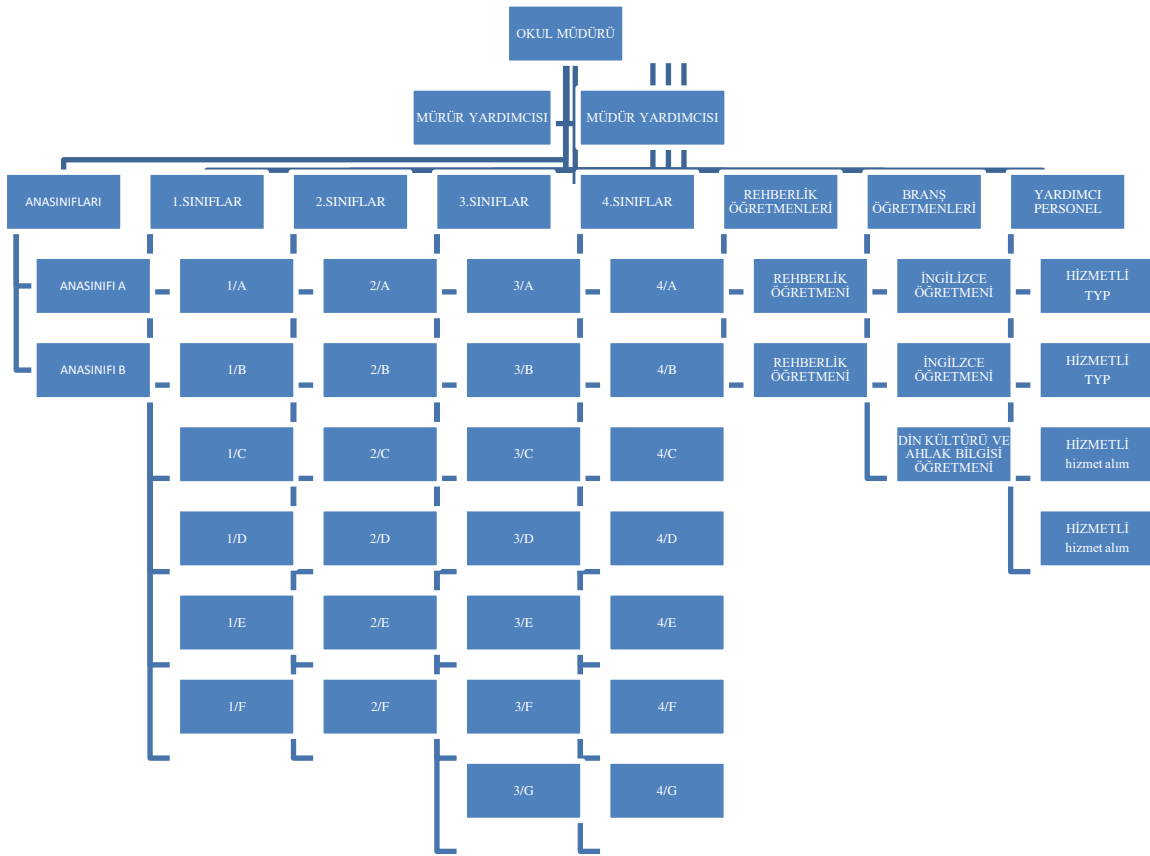
Velilerimize yöneltilen ankete okulumuz velilerinden 179 velimizin katılım sağladığı görülmüştür. Anketten elde edilen veriler analiz edildiğinde okuldan ve yapılan etkinliklerden velilerimizin yüksek oranda memnun oldukları, en yüksek memnuniyet oranının “Okulumuz, çocuğumun ahlaki gelişimini teşvik eder.” Maddesi ile ilişkili olduğu, bunun yanı sıra ise okulda güvenlik personeli talebinin olduğu görülmüştür.



## 2.7 Kuruluş İçi Analiz

Bu bölümde; teşkilat yapısı, insan kaynaklarının yetkinlik düzeyi, kurum kültürü, teknoloji ve bilişim altyapısı, fiziki ve mali kaynaklara ilişkin analizlere yer verilmiştir.

### 2.7.1 Teşkilat Şeması



Şekil 4. Yönetim Organizasyon Şeması

## 2.7.2 İnsan Kaynakları

Bu bölümde; okulumuz personeline ilişkin nicel veriler ile personelin sahip olduğu niteliklerin analizi yapılmıştır.

Okulumuzda çalışanlar ve görevleri anayasa, kanun, yönetmelikler ile belirlenmiş, kurul ve komisyon görevleri isteğe bağlı dağıtılmakta olup tüm çalışanlara görevleri ayrıca her yıl düzenli olarak yazılı tebliğ edilmektedir. Bununla birlikte ayrıca; Kurumun sahip olduğu toplam norm kadro sayısının 36 olduğu, çalışan toplam yardımcı personel sayısının 4 olduğu, yardımcı personelin 2' sinin TYP kapsamında İŞ-KUR aracılığıyla görevlendirildiği, diğer 2 personelin 1' inin tam zamanlı, 1' inin de yarı zamanlı olmak kaydıyla hizmet alımı yoluyla çalıştırıldığı, öğretmen ve idari kadroya bakıldığında 3 önlisans, 29 lisans ve 4 yüksek lisanslı personelin bulunduğu, okulun şehir merkezinde ve imajı yüksek bir okul olduğu görülmektedir. Okul/kurumda çalışanlar ve görevleri belirlenir. Ayrıca;

- Kurumun sahip olduğu toplam norm kadro sayısı,
- Çalışan toplam personel sayısı,
- İhtiyaç duyulan branşlar ve ihtiyaç sayısı,
- Buna bağlı olarak yapılan istihdam sayısı,
- Personelin nasıl atandığı,
- Varsa geçici personelin alındığı kaynağı,
- Kadrosu olmayıp da sözleşmeli çalıştırılan personelin sayısı,
- Eğitim düzeyi, gönüllü olarak aldığı diğer görevler,
- Okul/kuruma son -en az- iki yılda gelen giden personel sayısı mümkün ise neden okul/kurumdan tayin istedikleri,
- Ortalama okulda çalışma yılı,
- Ortalama hizmet içi eğitim saati,
- Çalışana verilen ödül ve ceza sayısı gibi hususlar tablo hâlinde düzenlenebilir.
- Okul/kurumda çalışan yönetici, öğretmen, diğer personelin görevlerinin neler olduğu belirlenmelidir.

Tablo 8. Genel Personel Durumu

Ünvan	Kadın	Erkek	Toplam
Okul Müdürü ve	1	2	3
Sınıf Öğretmeni	20	6	26
Anasınıfı Öğretmeni	2	0	2
Branş Öğretmeni	3	0	3
Rehber Öğretmen	2	0	2
Yardımcı Personel	4	0	4
Toplam Çalışan	32	8	40

Tablo 9. İdari Personelin Hizmet Süresine İlişkin Bilgiler

Hizmet Süreleri	2024 Yıl İtibarıyla	
	Kişi Sayısı	%
1-4 Yıl	0	0
5-6 Yıl	0	0
7-10 Yıl	0	0
10.....Üzeri	3	100

Tablo 10. Öğretmenlerin Hizmet Süreleri (Yıl İtibarıyla)

Hizmet Süreleri	Branşı	Kadın	Erkek	Hizmet Yılı	Toplam
1-3 Yıl	-	-	-	-	-
4-6 Yıl	-	-	-	-	-
7-10 Yıl	Din Kült. Ve Ah. Bil.	1	0	7	1
11-15 Yıl	Rehberlik Sınıf Öğrt. Okul Öncesi	3	0	12 15 15	3
16-20	İngilizce Sınıf Öğrt	1	1	17 18	2
20 ve üzeri	Sınıf/İng/Rehberlik	22	5	20 ve üzeri	27

Tablo 11. Okul Rehberlik Hizmetleri

Mevcut Kapasite				Mevcut Kapasite Kullanımı ve Performans					
Psikolojik Danışman Norm Sayısı	Görev Yapan Psikolojik Danışman Sayısı	İhtiyaç Duyulan Psikolojik Danışman Sayısı	Görüşme Odası Sayısı	Danışmanlık Hizmeti Alan			Rehberlik Hizmetleri ile İlgili Düzenlenen Eğitim/Paylaşım Toplantısı vb. Faaliyet Sayısı		
				Öğrenci Sayısı	Öğretmen Sayısı	Veli Sayısı	Öğretmenlere Yönelik	Öğrencilere Yönelik	Velilere Yönelik
2	2	0	2	663	33	663	6	12	12

### 2.7.3 Teknolojik Düzey

Okulumuzun teknolojik altyapısı ve teknolojiyi kullanabilme düzeyine ilişkin analizi yapılmıştır.

Tablo 12. Teknolojik Araç Gereç Durumu

Araç-Gereçler	Mevcut Durum	İhtiyaç
Akıllı Tahta	17	-
Masaüstü Bilgisayar	3	-
Taşınabilir Bilgisayar	4	-
Renkli Yazıcı	3	-
Fotokopi Makinesi	2	-
Projeksiyon	1	-
Siyah beyaz Yazıcı	3	-
Tv	1	-

Tablo 13. Fiziki Mekan Durumu

Okul Bölümleri		Özel Alanlar	Var	Yok
Okul Kat Sayısı	<b>3</b>	Çok Amaçlı Salon	X	
Derslik Sayısı	<b>14</b>	Çok Amaçlı Saha	X	
Derslik Alanları (m2)	<b>45</b>	Kütüphane	X	
Kullanılan Derslik Sayısı	<b>14</b>	Fen Laboratuvarı	X	
Şube Sayısı	<b>28</b>	Bilgisayar Laboratuvarı		X
İdari Odaların Alanı (m2)	<b>15</b>	İş Atölyesi		X
Öğretmenler Odası (m2)	<b>50</b>	Beceri Atölyesi		X
Tuvalet Sayısı	<b>10</b>			

## 2.7.4 Mali Kaynaklar

Okul/Kurumun mali kaynak analizi aşağıda belirtilmiştir.

Tablo 14. Kaynak Tablosu

Kaynaklar	2023	2024	2025	2026	2027	2028
Genel Bütçe	62.800,00	0	65.000,00	70.000,00	75.000,00	80.000,00
Okul Aile Birliği	428.161,37	210.082,00	450.000,00	480.000,00	500.000,00	550.000,00
Özel İdare	0	0	0	0	0	0
Kira Gelirleri	36.548,94	24.623,96	100.000,00	150.000,00	200.000,00	250.000,00
Döner Sermaye	0	0	0	0	0	0
Dış Kaynak/Projeler	0	0	0	0	0	0
Diğer	8.893,42	0	12.000,00	20.000,00	22.000,00	25.000,00
<b>TOPLAM</b>	<b>536.403,73</b>	<b>234.705,96</b>	<b>627.000,00</b>	<b>720.000,00</b>	<b>797.000,00</b>	<b>905.000,00</b>

Tablo 15. Gelir-Gider Tablosu

YILLAR	2021		2022		2023	
	GELİR	GİDER	GELİR	GİDER	GELİR	GİDER
Temizlik	140.605,76	52.016,41	295.407,81	76.326,14	536.403,73	103.314,81
Küçük Onarım		37.084,80		89.215,43		108.001,43
Bilgisayar Harcamaları		1.000,00		6.890,00		8.461,00
Büro Makinaları Harcamaları		0		30.143,82		66.408,84
Telefon		0		0		0
Sosyal Faaliyetler		2.407,63		5.502,84		12.986,54
Kırtasiye		11.728,61		43.942,05		66.721,68
Personel Giderleri		0		41.494,11		136.100,00
<b>GENEL</b>		<b>104.237,45</b>		<b>293.514,39</b>		<b>501.994,30</b>

## 2.7.5 İstatistiki Veriler

Okul/kurumla ilgili her türlü sayısal veriler geriye dönük olarak (en az 3 yıllık) verilir. İstatistiki veriler kapsamında incelenecek hususlar;

Tablo 16. Yıllara Öğrenci Sayıları

Eğitim Öğretim Yılı	Öğrenci Sayısı
2020 – 2021 Eğitim Öğretim Yılı	738
2021 – 2022 Eğitim Öğretim Yılı	710
2022 – 2023 Eğitim Öğretim Yılı	689

Tablo 17. 2023 – 2024 Eğitim Öğretim Yılı Sınıf Bazlı Öğrenci Sayıları

2023 – 2024 Eğitim Öğretim Yılı Sınıf Bazlı Öğrenci Sayıları			
SINIF	Erkek	Kız	Toplam
Anasınıfı A	7	11	18
Anasınıfı B	8	5	13
1/A	10	7	17
1/B	12	7	19
1/C	8	10	18
1/D	13	12	25
1/E	12	13	25
1/F	13	13	26
2/A	11	14	25
2/B	10	15	25
2/C	10	13	23
2/D	11	14	25
2/E	11	15	26
2/F	14	13	27
3/A	19	10	29
3/B	14	13	27
3/C	16	11	27
3/D	15	14	29
3/E	9	16	25
3/F	14	12	26
3/G	16	10	26
4/A	11	15	26
4/B	14	10	24
4/C	14	10	24
4/D	9	13	22
4/E	13	10	23
4/F	7	14	21
4/G	10	12	22
<b>Toplam</b>	<b>331</b>	<b>332</b>	<b>663</b>

## 2.8 Çevre Analizi (PESTLE)

Çevre analiziyle okul/kurum üzerinde etkili olan veya olabilecek politik, ekonomik, sosyo-kültürel, teknolojik, yasal çevresel dış etkenlerin tespit edilmesi amaçlanmıştır.

Tablo 18. PESTLE Analiz Tablosu

<b>Politik-Yasal etkenler</b>	<b>Ekonomik etkenler</b>
<ul style="list-style-type: none"><li>• Kalkınma Planı ve Orta Vadeli Program,</li><li>• Bakanlık, il ve ilçe stratejik planlarının incelenmesi,</li><li>• Yasal yükümlülüklerin belirlenmesi,</li><li>• Oluşturulması gereken kurul ve komisyonlar,</li><li>• Okul/kurum çevresindeki politik durum.</li></ul>	<ul style="list-style-type: none"><li>• Okul/kurumun bulunduğu çevrenin genel gelir durumu,</li><li>• İş kapasitesi,</li><li>• Okul/kurumun gelirini arttırıcı unsurlar,</li><li>• Okul/kurumun giderlerini arttıran unsurlar,</li><li>• Tasarruf sağlama imkânları,</li><li>• İşsizlik durumu,</li><li>• Mal-ürün ve hizmet satın alma imkânları,</li><li>• Kullanılabilir bütçe</li></ul>
<b>Sosyokültürel etkenler</b>	<b>Teknolojik etkenler</b>
<ul style="list-style-type: none"><li>• Kariyer beklentileri,</li><li>• Ailelerin ve öğrencilerin bilinçlenmeleri,</li><li>• Aile yapısındaki değişimler (geniş aileden çekirdek aileye geçiş, erken yaşta evlenme vs.),</li><li>• Nüfus artışı,</li><li>• Göç,</li><li>• Nüfusun yaş gruplarına göre dağılımı,</li><li>• Hayat beklentilerindeki değişimler (Hızlı para kazanma hırısı, lüks yaşama düşkünlük, kırsal alanda kentsel yaşam),</li><li>• Beslenme alışkanlıkları,</li><li>• Değerler, mesleki etik kuralları vb.</li></ul>	<ul style="list-style-type: none"><li>• Okul/kurumun teknoloji kullanım durumu</li><li>• e- Devlet uygulamaları,</li><li>• Dijital Platformlar üzerinden uzaktan eğitim imkânları,</li><li>• Okul/kurumun sahip olmadığı teknolojik araçlar</li><li>• Personelin ve öğrencilerin teknoloji kullanım kapasiteleri,</li><li>• Personelin ve öğrencilerin sahip olduğu teknolojik araçlar,</li><li>• Teknoloji alanındaki gelişmeler</li><li>• Teknolojinin eğitimde kullanımı</li></ul>
<b>Çevresel Etkenler</b>	
<ul style="list-style-type: none"><li>• Hava ve su kirlenmesi,</li><li>• Toprak yapısı,</li><li>• Bitki örtüsü,</li><li>• Doğal kaynakların korunması için yapılan çalışmalar,</li><li>• Çevrede yoğunluk gösteren hastalıklar,</li><li>• Doğal afetler (deprem kuşağında bulunma, Covid 19, kene vakaları vb.)</li></ul>	



## 2.9 Güçlü ve Zayıf Yönler ile Fırsatlar ve Tehditler (GZFT) Analizi

Okul/kurumun güçlü ve zayıf yönleri ile okul/kurum dışında oluşabilecek fırsatlar ve tehditler belirlenmiştir.

Tablo 19. GZFT Listesi

İç Çevre	
Güçlü Yönler	Zayıf Yönler
<ul style="list-style-type: none"><li>• Sınıf mevcutlarının kalabalık olmayışı, öğrencilerimizin çoğunlukla okul öncesi eğitimi almış olmaları.</li><li>• Çalışanlarımızın tecrübeli oluşları, kendilerini geliştirebilmeleri.</li><li>• Duyarlı velilerimizin olması, eğitim düzeylerinin yüksek oluşu.</li><li>• Merkezde bulunmamız, etrafında kültür merkezlerinin oluşu.</li><li>• Sınıflarda Akıllı tahtalarımızın bulunması</li><li>• Veli desteklerimiz</li><li>• Yönetimin sorunlara duyarlı olması.</li><li>• Aktif iletişim olması</li><li>• Olumlu davranışların Okul geneline hâkim olması</li></ul>	<ul style="list-style-type: none"><li>• İkili Eğitim olması, kitap okuma alışkanlığının az olması, teknolojik bağımlılığın gittikçe artması.</li><li>• Velilerin öğrencilerin tüm isteklerini yerine getirip doyumsuzluğa yol açması, okul toplantılarına çalıştıkları için katılamamaları</li><li>• Binamızın spor salonunun olmaması, toplantı salonunun olmayışı, resim, müzik, İngilizce vb. dersliklerinin olmaması.</li><li>• Spor salonunun olmaması.</li><li>• Giderlerimizin çok, gelirlerinin az oluşu</li><li>• Okulda Atölye ve yetenek dersleri ile ilgili dersliklerin olmaması.</li></ul>

Dış Çevre	
Fırsatlar	Tehditler
<ul style="list-style-type: none"><li>• Mülki ve yerel yetkililerle olan olumlu diyalog ve iş birliği</li><li>• Velilerimizin desteği</li><li>• Okulumuzun yakınlarında Kültür Merkezinin olması, klinik ve hastane bulunması, devamsızlık oranının azlığı.</li><li>• Sınıflarımızda akıllı tahta ve internet erişiminin olması</li><li>• Faaliyetlerin yasa ve kanunlar çerçevesinde yürütülmeye çalışılması,</li><li>• Duyarlı ve çevre bilinci olan öğretmen ve bir kısım öğrenci-veli olması,</li><li>• Okul Aile Birliğinin etkin olması.</li></ul>	<ul style="list-style-type: none"><li>• Okulumuzun eski olması giderleri artırmaktadır.</li><li>• Okulumuz spor salonunun olmaması,</li><li>• Okul binalarımızın yeterli olmaması</li><li>• Ekonomik anlamda yeterli girdi olmaması</li><li>• Parçalanmış aileler, çalışan velilerin çokluğu</li><li>• Akıllı telefonlar, teknolojik bağımlılık.</li></ul>

## 2.10 Tespit ve İhtiyaçların Belirlenmesi

Gelişim ve sorun alanları analizi ile GZFT analizi sonucunda ortaya çıkan sonuçların planın geleceğe yönelim bölümü ile ilişkilendirilmesi ve buradan hareketle hedef, gösterge ve eylemlerin belirlenmesi sağlanmaktadır.

Gelişim ve sorun alanları ayrımında eğitim ve öğretim faaliyetlerine ilişkin üç temel tema olan Eğitim Öğretime Erişim ve Katılım, Eğitim Öğretimde Kalite ve Kurumsal Kapasite kullanılmıştır. Eğitime erişim, öğrencinin eğitim faaliyetine erişmesi ve tamamlamasına ilişkin süreçleri; Eğitimde kalite, öğrencinin akademik başarısı, sosyal ve bilişsel gelişimi ve istihdamı da dâhil olmak üzere eğitim ve öğretim sürecinin hayata hazırlama evresini; Kurumsal kapasite ise kurumsal yapı, kurum kültürü, donanım, bina gibi eğitim ve öğretim sürecine destek mahiyetinde olan kapasiteyi belirtmektedir.

Tablo 20. Tespitlerin ve İhtiyaçların Belirlenmesine Yönelik Tablo

<b>Eğitim Öğretime Erişim</b>	<b>Eğitimde Kalite</b>	<b>Kurumsal Kapasite</b>
<p>Okullaşma Oranı</p> <ul style="list-style-type: none"><li>Okul öncesi eğitimde okullaşma.</li><li>Eğitim – Öğretimi tamamlama</li><li>Eğitim – Öğretime katılım</li><li>Öğrenci gelişimine yönelik veli eğitimleri.</li></ul>	<p>Akademik Başarı</p> <ul style="list-style-type: none"><li>Öğrenci başarısı</li><li>Bilimsel, kültürel, sanatsal ve sportif faaliyetler</li><li>Yabancı Dil ve Hareketlilik</li><li>Okul sağlığı ve hijyen</li><li>Zararlı alışkanlıklar</li><li>Dezavantajlı öğrencilere yönelik faaliyetler</li><li>Çalışanların Erasmus ve E-twinning gibi ulusal ve uluslararası projelerde hareketliliği</li><li>Çalışanların ödüllendirilmesi ve motivasyon</li><li>İnternetin tehlikeleri ve e-güvenlik seminer ve çalışmaları</li></ul>	<p>Kurumsal İletişim</p> <ul style="list-style-type: none"><li>Duyuruların zamanında yapılması</li><li>Veli iletişimde teknolojinin kullanılabilir olması</li><li>Kurumlar arası iletişimin hızlı ve yaygın olması.</li></ul>
<p>Okula Devam/ Devamsızlık</p> <ul style="list-style-type: none"><li>Devamsızlık yapan öğrencilerin takibinin yapılması</li><li>Rehberlik servisi ile ilgili ev ziyaretlerinin gerçekleştirilmesi</li><li>Rehberlik Araştırma Merkezi tarafından okullarda eğitim alamayan bireylere evlerinde ve hastanelerde eğitim verilmesinin sağlanması</li></ul>	<p>Sosyal, Kültürel ve Fiziksel Gelişim</p> <ul style="list-style-type: none"><li>Okul ve kurumların sosyal, kültürel, sanatsal ve sportif faaliyet alanlarına katılması</li><li>Paydaş memnuniyetine yönelik eğitim- öğretim ortamlarının artırılması</li></ul>	<p>Kurumsal Yönetim</p> <ul style="list-style-type: none"><li>Beşeri altyapı</li><li>Fiziki ve mali altyapı</li><li>Yönetim ve organizasyon</li><li>Enformasyon teknolojilerinin kullanımının artırılması</li></ul>

Okula Uyum, Oryantasyon <ul style="list-style-type: none"> <li>• Paydaş kitlesinin okula uyumlu olması</li> <li>• Yabancı uyruklu öğrencilerin oryantasyonunun sağlanması</li> </ul>	Sınıf Tekrarı <ul style="list-style-type: none"> <li>• Veli ve öğretmen görüşleri sonrasında gerektiğinde uygulanması</li> </ul>	Bina ve Yerleşke <ul style="list-style-type: none"> <li>• Okul binasının eski olması</li> </ul>
Özel Eğitime İhtiyaç Duyan Bireyler <ul style="list-style-type: none"> <li>• Rehberlik Araştırma Merkezi ve Rehberlik Servisi çalışmalarının devamı</li> </ul>	İstihdam Edilebilirlik ve Yönlendirme <ul style="list-style-type: none"> <li>• Yakın çevrede bulunan bir üst eğitim- öğretim kurumlarının sayıca fazla olması</li> </ul>	Donanım <ul style="list-style-type: none"> <li>• Teknolojik donanımın olması</li> </ul>
Yabancı Öğrenciler	Öğretim Yöntemleri <ul style="list-style-type: none"> <li>• Aktif öğrenme, grup ve ekip çalışmaları, uygulama, gezi vb.</li> </ul>	Temizlik, Hijyen <ul style="list-style-type: none"> <li>• Okulun kadrolu hizmetli personelinin olmaması</li> </ul>
Hayat boyu Öğrenme	Ders araç gereçleri <ul style="list-style-type: none"> <li>• Harita, afiş ve levhalar</li> <li>• Geometri ve kesir takımları vb.</li> </ul>	İş Güvenliği, Okul Güvenliği <ul style="list-style-type: none"> <li>• İş güvenliği planının olması</li> <li>• Okul güvenlik personelinin bulunması</li> </ul>
		Taşıma ve servis <ul style="list-style-type: none"> <li>• Okulda servis Taşımacılığının yapılıyor olması</li> </ul>

# **3.BÖLÜM**

## **GELECEĞE BAKIŞ**

### **3. GELECEĐE BAKIŐ**

#### **3.1 Misyonumuz**

Çağdaş ve ahlaki deęerlere sahip, hayata çok yönlü bakabilen, problemlere çözüm üretebilen bireyler yetiřtirmenin yanında, eğitim öğretim ortamlarının etkin ve verimli bir şekilde kullanıldığı ve modern çağın ihtiyaçlarına cevap veren bir eğitim kurumu olmak.

#### **3.2 Vizyonumuz**

İnsanı, düşünceyi, özgürlüğü, ahlaki ve saygıyı ilke edinen, güvenli ve huzurlu bir ortamda rekabet duygusuyla öğrenmeyi öğrenen, kendine güvenen, sorumluluklarının bilincinde olan ve sunulan fırsatları başarıya dönüřtürebilen bireyler yetiřtirmek.

#### **3.3 Temel Deęerler**

- Okulumuzun amacı topluma, milli deęerleri yaşamasını bilen, inançlara saygılı, ahlaki, sorumluluk sahibi bilinçli bireyler yetiřtirmektir.
- Hizmet sunduđumuz ailelerimizin ve öğrencilerimizin isteklerini, ihtiyaçlarını belirleyip, bunları karşılamaya çalışırız.
- Kararlarımızı elde ettiđimiz sonuçlara göre alırız.
- Amacımız başarı elde etmektir. Başaran bireyleri, başarıları takdir etmeyi biliriz.
- Başarının ancak takım çalışmasıyla elde edileceđine inanıyoruz.
- Anayasa ve Milli Eğitim Temel Kanunu'nda yer alan amaç ve ilkelere uygun eğitim öğretim veren bir okul.
- İlköğretim Kurumları Yönetmeliđine uygun eğitim öğretim veren bir okul.
- Toplam Kalite Yönetimi felsefesini benimsemiş ve bu doğrultuda eğitim öğretim veren bir okul.
- Eğitimini, öğretimini velisi ve çevresiyle paylaşan, öğrencisinin de velisinin de katkısını alan bir okul.
- Sağlıklı, temiz ve hijyenik bir okul.
- Eğitim ve öğretimin kalitesini arttırmak için hiçbir masraftan kaçınmayan, elindeki bütün imkanları bu amaçla kullanan bir okul.
- Öğrenciyi merkez alan bir okul.
- Vizyonumuzda ifadesini bulan model bir okul.

### **3.4 Amaç, Hedef ve Performans Göstergesi ile Stratejiler**

Okulumuz

- Eğitim Öğretime Erişim ve Katılım
- Eğitim ve Öğretimde Kalite
- Kurumsal Kapasite

olmak üzere 3 tema altında amaç, hedef, performans göstergeleri ile stratejilerini belirlemiştir

Tablo 21. Amaç, Hedef, Gösterge ve Stratejilere İlişkin Tablolar

TEMA	EĞİTİM-ÖĞRETİME ERİŞİM ve KATILIM								
<b>Amaç 1</b>	Öğrencilerin eğitim öğretime etkin katılımlarıyla donanımlı olarak bir üst öğrenime geçişi sağlanacaktır.								
<b>Hedef 1.1</b>	Öğrenme kayıpları önleyici çalışmalar yapılarak azaltılacaktır.								
Performans Göstergeleri	Hedefe Etkisi	Başlangıç Değeri	2024	2025	2026	2027	2028	İzleme Sıklığı	Rapor Sıklığı
<b>P.G.1.1.1</b> İlkokullarda Yetiştirme Programına (İYEP) dâhil olan öğrencilerin Türkçe dersi kazanımlarına ulaşma oranı (%)	30	%60	%65	%70	%75	%80	%85	Bir Ay	Bir Yıl
<b>P.G.1.1.2.</b> İlkokullarda Yetiştirme Programına dâhil olan öğrencilerin matematik dersi kazanımlarına ulaşma oranı (%)	30	%60	%65	%70	%75	%80	%85	Bir Yıl	Bir Yıl
<b>P.G.1.1.3</b> 20 gün ve üzeri özürsüz devamsızlık yapan öğrenci oranı (%)	20	%4	%3	%2	%1	%1	%1	Bir Ay	Bir Yıl
<b>P.G.1.1.4</b> 20 gün ve üzeri özürlü devamsızlık yapan öğrenci oranı (%)	20	%6	%5	%3	%3	%2	%1	Bir Ay	Bir Yıl
<b>Koordinatör Birim</b>	Okul Müdürü, Müdür Yardımcıları								
<b>İş birliği Yapılacak Birimler</b>	Sınıf Öğretmeni, Veli, Rehber öğretmenler								
<b>Riskler</b>	Öğrencilerin kursa devam etme konusunda devamsızlık yapmaları, Velilerin yeterli bilgi sahibi olmadıkları için bu tür kurslara karşı ön yargılı olmaları.								
<b>Stratejiler</b>	S.1. Öğrencilerin Türkçe dersindeki eksikleri tespit edilerek İYEP aracılığıyla akademik yeterliklerinin artırılması sağlanacaktır. S.2. Öğrencilerin matematik derslerindeki eksikleri tespit edilerek İYEP aracılığıyla akademik yeterliklerinin artırılması sağlanacaktır. S.3. Dijital platformlar aracılığıyla öğrencilerin tamamlayıcı ve destekleyici eğitim almaları sağlanacaktır. S.4. İYEP'in ders içeriklerine katkı sağlayacak etkinlik, okuma vb aktivitelerin zenginleştirilmesi sağlanacaktır. S.5. İYEP içerikleri öğrencinin hazır bulunuşluk seviyesi dikkate alınarak hazırlanacaktır.								
<b>Maliyet Tahmini</b>	10.252								
<b>Tespitler</b>	İyep ve destek eğitim de dijital platformlar yerine yazılı ve görsel materyallerin daha çok kullanılması.								
<b>İhtiyaçlar</b>	İyep öğrenci belirleme ve ölçme araçları, Öğrenci ders kitapları								

TEMA	EĞİTİM-ÖĞRETİMDE KALİTE								
<b>Amaç 2</b>	Öğrencilere medeniyetimizin ve insanlığın ortak değerleriyle çağın gereklerine uygun bilgi, beceri, tutum ve davranışlar kazandırılacaktır.								
<b>Hedef 2.1</b>	Öğrencilere evrensel değerler, sağlıklı yaşam ve çevre bilinci duyarlılığı kazandırılacaktır.								
<b>Performans Göstergeleri</b>	<b>Hedefe Etkisi</b>	<b>Başlangıç Değeri</b>	<b>2024</b>	<b>2025</b>	<b>2026</b>	<b>2027</b>	<b>2028</b>	<b>İzleme Sıklığı</b>	<b>Rapor Sıklığı</b>
<b>PG 2.1.1</b> Öğrenci başına okunan kitap sayısı	40	25	27	30	32	34	35	Her Yıl	Her Yıl
<b>PG 2.1.2</b> Sağlıklı ve dengeli beslenme ile ilgili düzenlenen faaliyet sayısı (Eğitim, faaliyet, gezi Proje, vb.)	30	4	5	6	7	8	10	Her Yıl	Her Yıl
<b>PG 2.1.3</b> Çevre bilincinin artırılmasına yönelik düzenlenen faaliyet sayısı (Eğitim, faaliyet, gezi Proje, vb.)	30	8	10	11	12	13	15	Her Yıl	Her Yıl
<b>Koordinatör Birim</b>	Okul müdürü, Müdür yardımcıları, Sınıf öğretmenleri, Rehber öğretmenler								
<b>İş birliği Yapılacak Birimler</b>	İlçe Sağlık Birimleri, Belediyeler, İl ve İlçe Milli Eğitim Müdürlükleri								
<b>Riskler</b>	Öğrencilerin sosyal çevresinde sağlıklı beslenme konusunda yeterince rol model olmaması Yeterli eğitimlerin sağlanamaması								
<b>Stratejiler</b>	S.1 Sınıf kütüphaneleri zenginleştirilecek, öğrencilerin buradan yararlanması sağlanacaktır. S.2 Türkçe dersinde ders saatinin bir bölümü okumaya ayrılacak ve okul müdürlüğünce planlanan zamanlarda okuma etkinlikleri düzenlenecektir. S.3 Serbest etkinlikler saati, öğrencilerin sanatsal, sportif ve kültürel faaliyetlere katılım sağlayacağı şekilde düzenlenecektir. S.4 Öğrencilere sağlıklı ve dengeli beslenmelerine yönelik bilgilendirme eğitimleri ve etkinlikler yapılacaktır. S.5 Öğrencilerin çevre bilincinin artırılmasına yönelik etkinlikler yapılacaktır.								
<b>Maliyet Tahmini</b>	20.000								
<b>Tespitler</b>	Yapılan eğitimlere velilerin katılım oranının az olması. Verilen eğitimlerin sadece okulda kalması günlük hayatta uygulanması için velilerin yeterli desteği sağlamaması.								
<b>İhtiyaçlar</b>	Eğitimler için diğer kurumlarla iş birliklerinin yapılması Bilgilendirme için afiş, broşür gibi materyallerin sağlanması								



TEMA	EĞİTİM-ÖĞRETİMDE KALİTE								
<b>Amaç 2</b>	Temel eğitimde öğrencilerin kaliteli eğitime erişimleri fırsat eşitliği temelinde artırılarak bilişsel, duyuşsal ve fiziksel olarak çok yönlü gelişimleri sağlanacak ve temel hayat becerilerini edinmiş öğrenciler yetiştirilecektir.								
<b>Hedef 2.2</b>	Öğrencilerin bilimsel, kültürel, sanatsal, sportif ve toplum hizmeti alanlarında ders dışı etkinliklere katılım oranı artırılabacaktır.								
<b>Performans Göstergeleri</b>	<b>Hedefe Etkisi</b>	<b>Başlangıç Değeri</b>	<b>2024</b>	<b>2025</b>	<b>2026</b>	<b>2027</b>	<b>2028</b>	<b>İzleme Sıklığı</b>	<b>Rapor Sıklığı</b>
<b>PG 2.2.1</b> Okulda bir eğitim ve öğretim döneminde bilimsel, kültürel, sanatsal ve sportif alanlarda en az bir faaliyete katılan öğrenci oranı (%)	25	%70	%75	%80	%85	%90	%95	Her Yıl	Her Yıl
<b>PG 2.2.2</b> Bir eğitim ve öğretim yılında yerel, ulusal ve uluslararası proje, yarışma vb. etkinliklere katılan öğrenci oranı (%)	25	%5	%6	%8	%10	%12	%15	Her Yıl	Her Yıl
<b>PG 2.2.3</b> Okulda bir eğitim ve öğretim yılında geleneksel çocuk oyunları alt başlığında en az bir faaliyete katılan öğrenci oranı (%)	25	%85	%86	%88	%90	%92	%95	Her Yıl	Her Yıl
<b>PG 2.2.4</b> Okulda bir eğitim ve öğretim yılında geleneksel çocuk oyunlarına yönelik olarak düzenlenen alan/mekan sayısı.	25	0	1	2	3	4	5	Her Yıl	Her Yıl
<b>Koordinatör Birim</b>	Okul müdürü, Müdür yardımcıları, Sınıf Öğretmenleri								
<b>İş birliği Yapılacak Birimler</b>	Gençlik ve Spor Bakanlığı, İlçe Millî Eğitim								
<b>Riskler</b>	-Okul dışı imkânların oluşturulmasında ilgili kurum ve kuruluşların yeterli desteği göstermemesi, - Yaz dönemlerinde bölgesel değişim programlarına yeterli talep olmaması, - Öğrencilerin sosyal girişimcilik konusundaki isteksizliği, - Okullara kaynak aktarılmasında kullanılacak kriterlerin belirsiz olması,								
<b>Stratejiler</b>	S.1 Her bir öğrencinin bir kulüp faaliyetinde aktif olarak yer alması sağlanarak kulüp faaliyetlerinin etkinliği artırılabacaktır. S.2 Öğrencilerin seviyelerine uygun olarak toplumsal sorunların çözümüne katkı sağlamak ve farkındalık oluşturmak amacıyla afet ve acil durum, çevre, eğitim, spor, kültür ve turizm, sağlık ve sosyal hizmetler alanlarında toplum hizmeti faaliyetlerine katılımları artırılabacaktır. S.3 Okul bünyesinde yarışmalar düzenlenecektir.								

	S.4 Diğer kurum ve kuruluşlarla iş birliği içerisinde yürütülen bilimsel, sosyal, kültürel, sanatsal ve sportif alanlardaki faaliyetler artırılacaktır. S.5 Okul bahçeleri çocukların geleneksel oyunlarla vakit geçirmelerini sağlayacak ve gelişimlerini destekleyecek şekilde etkin olarak kullanılacaktır.
<b>Maliyet Tahmini</b>	50.229
<b>Tespitler</b>	- İlgili kurum ve kuruluşlarla iş birliği çalışmaları, - Okul bahçelerinin öğrencilerin çok yönlü gelişimini destekleyecek şekilde tasarlanması ve dersler ile ders dışı etkinliklerin kültürel kazanımlarla desteklenmesi, - Okul ve mahalle spor kulüpleri ile bölgesel değişim programları ve şartları elverişsiz okulların öğrenci ve öğretmenlerinin desteklenmesi için finansman sağlanması, - Okullar arası farklılıkları tespit etmek ve kaynakları adaletli bir şekilde paylaşmak için sistem kurulması, - Hedeflenen başarıyı gösteremeyen öğrencilerin desteklenmesine yönelik mekanizmaların oluşturulması.
<b>İhtiyaçlar</b>	Okul bahçelerindeki oyun alanlarını düzenleme çalışmalarının yapılması. İlgili kurumlara iş birliği çalışmalarının yapılması.

TEMA	KURUMSAL KAPASİTE									
<b>Amaç 3</b>	Eğitim ortamlarının fiziki imkânları geliştirilecektir.									
<b>Hedef 3.1</b>	Temel eğitimde okulların niteliğini arttıracak uygulama ve çalışmalara yer verilecektir.									
<b>Performans Göstergeleri</b>	<b>Hedefe Etkisi</b>	<b>Başlangıç Değeri</b>	<b>2024</b>	<b>2025</b>	<b>2026</b>	<b>2027</b>	<b>2028</b>	<b>İzleme Sıklığı</b>	<b>Rapor Sıklığı</b>	
<b>PG 3.1.1</b> İyileştirilen fiziki mekân (derslikler, spor salonu, kütüphaneler, atölyeler vb.) sayısı.	100	2	3	5	7	9	10	Her Yıl	Her Yıl	
<b>Koordinatör Birim</b>	Okul Müdürü									
<b>İş birliği Yapılacak Birimler</b>	Belediyeler, Kamu idareleri									
<b>Riskler</b>	Belirlenen eksiklikler için yeterli bütçenin olmaması Yapılacak fiziki mekanlar için okullarda yeterli alanın olmaması									
<b>Stratejiler</b>	S.1 Fiziki mekânların iyileştirilmesi için kamu idareleri, belediyeler ve işverenlerle iş birlikleri yapılacaktır. S.2 Atölye ve laboratuvarların iyileştirilmesi için sektör ile iş birlikleri yapılacaktır.									
<b>Maliyet Tahmini</b>	100.818									
<b>Tespitler</b>	İş birliği yapılacak birimlerden olumlu geri dönüşlerin olmaması Maaliyet konusunda yeterli parasal kaynakların olmaması									
<b>İhtiyaçlar</b>	Fiziki mekan için yeterli alanların oluşturulması Oluşturulacak alanlar için malzeme desteği									

# **4.BÖLÜM**

## **MALİYETLENDİRME**

## 4. MALİYETLENDİRME

*Tablo ... Tahmini Maliyet Tablosu*

	2024	2025	2026	2027	2028	Toplam Maliyet
Amaç 1	10.252	15.000	20.225	25.053	30.658	101.188
Hedef 1.1	10.252	15.000	20.225	25.053	30.658	101.188
Amaç 2	20.000	26.000	32.000	38.000	44.000	461.145
Hedef 2.1	20.000	26.000	32.000	38.000	44.000	160.000
Hedef 2.2	50.229	55.229	60.229	65.229	70.229	301.145
Amaç 3	100.818	130.800	150.688	180.789	210.541	773.636
Hedef 3.1	100.818	130.800	150.688	180.789	210.541	773.636
Genel Yönetim Giderleri	10.000	12.000	14.000	15.000	16.000	67.000
<b>TOPLAM</b>	<b>322.369</b>	<b>410.829</b>	<b>480.055</b>	<b>567.913</b>	<b>656.627</b>	<b>2.738.938</b>

# **5.BÖLÜM**

## **İZLEME VE DEĞERLENDİRME**

## 5. İZLEME VE DEĞERLENDİRME

İzleme, stratejik plan uygulamasının sistematik olarak takip edilmesi ve raporlanmasıdır.

Değerlendirme ise uygulama sonuçlarının amaç ve hedeflere kıyasla ölçülmesi ile söz konusu amaç ile hedeflerin tutarlılık ve uygunluğunun analizi olarak tanımlanmaktadır. Stratejik planda ortaya konulan hedeflere ilişkin olarak yıllık iş planlarının oluşturulması ve hedeflere ilişkin somut göstergelerin geliştirilmesi önem arz etmektedir. Diğer taraftan, stratejik planın gerçekleştirilmesinde etkili bir izleme ve değerlendirme sisteminin kurulması temel kritik başarı faktörü olarak görünmektedir. 5018 sayılı kanun çerçevesinde hazırlanan yıllık raporların yanı sıra yıl içindeki uygulamaların takibine imkân tanıyacak belirli periyotları içeren raporlama ile uygulamaların izlenmesi ve gerekli değerlendirmelerin yapılarak faaliyetlerin sürekli olarak iyileştirilmesinin sağlanması öngörülmektedir. Yahya Kaptan İlkokulu Müdürlüğü 2024-2028 Stratejik Planı İzleme ve Değerlendirme Modeli 'nin çerçevesini;

1. 2024-2028 Stratejik Planı ve performans programlarında yer alan performans göstergelerinin gerçekleşme durumlarının tespit edilmesi,

2. Performans göstergelerinin gerçekleşme durumlarının hedeflerle kıyaslanması,

3. Sonuçların raporlanması ve paydaşlarla paylaşımı,

4. Gerekli tedbirlerin alınması süreçleri oluşturmaktadır. Müdürlüğümüz 2024-2028 Stratejik Planında yer alan performans göstergelerinin gerçekleşme durumlarının tespiti yılda iki kez yapılacaktır. Yılın ilk altı aylık dönemini kapsayan birinci izleme kapsamında, Müdürlüğümüz strateji geliştirme birimi tarafından performans programlarında yer alan performans göstergelerinin gerçekleşme durumları tespit edilecektir. Göstergelerin gerçekleşme durumları hakkında hazırlanan rapor üst yöneticiye sunulacak ve böylelikle göstergelerdeki yıllık hedeflere ulaşılmasını sağlamak üzere gerekli görülebilecek tedbirlerin alınması sağlanacaktır. Stratejik planlarda yer alan amaç ve hedeflere ulaşma durumlarının tespiti ve bu yolla stratejik planlardaki amaç ve hedeflerin gerçekleştirilebilmesi için gerekli tedbirlerin alınması izleme ve değerlendirme ile mümkün olmaktadır. Stratejik Planda yer alan performans göstergelerinin gerçekleşme durumlarının tespiti yılda iki kez yapılacaktır. Her yılın ilk altı ayında ilgili hedefe ait performans göstergelerinin performans düzeyi dikkate alınarak yapılan izlemenin ardından, yılsonu itibarıyla hedeflenen değere ulaşıp ulaşılmadığının analizi yapılacaktır.

## EKLER:

### EK-1 Paydaş Anketleri

#### Sevgili Öğrencimiz;

- Bu anketin amacı, okul hakkındaki görüşlerini toplamaktır.
- Bu anket, kimlik bilgileri girilmeden yapılmalıdır.
- Okul hakkında görüşlerini yansıtan kutuya “X” işareti koyarak neler düşündüğünü öğrenmemize yardımcı olabilirsin.
- Anketimize katıldığın için teşekkür ederiz.

NO	İLKOKUL ÖĞRENCİLERİ İÇİN KONU BAŞLIKLARI	Kesinlikle Katlıyorum	Katlıyorum	Kararsızım	Kesinlikle Katılmıyorum	Katılmıyorum
01-	Okulumu seviyorum.	( )	( )	( )	( )	( )
02-	Okulumda kendimi güvende hissediyorum.	( )	( )	( )	( )	( )
03-	Okulumun içi ve bahçesi temizdir.	( )	( )	( )	( )	( )
04-	Öğretmenim adildir.	( )	( )	( )	( )	( )
05-	Öğretmenim benimle ilgileniyor.	( )	( )	( )	( )	( )
06-	Yardıma ihtiyacım olursa öğretmenim bana yardım eder.	( )	( )	( )	( )	( )
07-	Öğretmenim derse katılmamı sağlar.	( )	( )	( )	( )	( )
08-	Öğretmenim dersleri farklı araçlar kullanarak anlatır.	( )	( )	( )	( )	( )
09-	Okul kantininde yeterli ve sağlıklı yiyecekler var.	( )	( )	( )	( )	( )
10-	Okulda ders dışı eğlenceli etkinlikler var.	( )	( )	( )	( )	( )
11-	Teneffüslerde ihtiyaçlarımı giderebiliyorum.	( )	( )	( )	( )	( )
12-	Öğretmenim her gün beni çok çalıştırıyor.	( )	( )	( )	( )	( )

Kıymetli Öğretmenimiz;

- Bu anketin amacı, okul/kurum çalışmaları hakkındaki görüşlerinizi almaktır.
- Bu ankette kimlik bilgileri yer almaz.
- Lütfen okul hakkındaki görüşlerinizi en iyi yansıtan kutuya “X” işareti koyarak belirtiniz.
- Anketimize katıldığınız için teşekkür ederiz.

NO	ÖĞRETMENLER İÇİN KONU BAŞLIKLARI	Kesinlikle Katılıyorum	Katılıyorum	Kararsızım	Kesinlikle Katılmıyorum	Katılmıyorum
01-	Okulun misyonu ve vizyonunu tam olarak anlıyorum.	( )	( )	( )	( )	( )
02-	Okulda eğitim ve yönetim kalitesi sürekli olarak geliyor.	( )	( )	( )	( )	( )
03-	Okul temiz ve hijyeniktir.	( )	( )	( )	( )	( )
04-	Okul, öğrencilerin ve personelin güvenliğini sağlamak için uygun güvenlik önlemleri alır.	( )	( )	( )	( )	( )
05-	Okul, yeni kabul edilen öğrencilere uygun desteği sağlar.	( )	( )	( )	( )	( )
06-	Okulumuz mesleki yeterliliğimi geliştirmek için eğitim fırsatları sunuyor.	( )	( )	( )	( )	( )
07-	Okul yönetimlerimiz öğretmenleri etkin bir şekilde yönlendirir.	( )	( )	( )	( )	( )
08-	Okulumuz, öğrencilerin öğrenme ilgisini uyandıracak bir öğrenme ortamı oluşturmuştur.	( )	( )	( )	( )	( )
09-	Etkili bir öğretmen olmak için ihtiyaç duyduğum kaynaklara erişimim var.	( )	( )	( )	( )	( )
10-	Bana sunulan kaynakları kullanmak için gerekli eğitime sahibim.	( )	( )	( )	( )	( )
11-	Okulumuzun, farklı ihtiyaçları olan öğrencileri desteklemek için etkin bir politikası vardır.	( )	( )	( )	( )	( )
12-	Okulumuz müfredat uygulamasını etkin bir şekilde izler.	( )	( )	( )	( )	( )
13-	Okulumuz, velilere uygun etkinlikler düzenlemektedir.	( )	( )	( )	( )	( )
14-	Diğer öğretmenlerle iş birliği yaparım.	( )	( )	( )	( )	( )
15-	Okul personeli arasında dostane bir ilişki sürdürülür.	( )	( )	( )	( )	( )
16-	Takım ruhumuz ve moralimiz yüksek.	( )	( )	( )	( )	( )
17-	Okulumuza aidiyet hissediyorum.	( )	( )	( )	( )	( )



**Kıymetli Velimiz;**

- Bu anketin amacı, okul/kurum çalışmaları hakkındaki görüşleriniz almaktır.
- Bu ankette kimlik bilgileri yer almaz.
- Lütfen okul/kurum hakkındaki görüşlerinizi en iyi yansıtan kutuya “X” işareti koyarak belirtiniz.
- Anketimize katıldığınız için teşekkür ederiz.

NO	VELİLER İÇİN KONU BAŞLIKLARI	Kesinlikle Katılıyorum	Katılıyorum	Kararsızım	Katılmıyorum	Kesinlikle Katılmıyorum
01-	Okulun misyonu ve vizyonunu tam olarak anlıyorum.	( )	( )	( )	( )	( )
02-	Okulda eğitim ve yönetim kalitesi sürekli olarak gelişiyor.	( )	( )	( )	( )	( )
03-	Okul temiz ve hijyeniktir.	( )	( )	( )	( )	( )
04-	Okul, öğrencilerin ve personelin güvenliğini sağlamak için uygun güvenlik önlemleri alır.	( )	( )	( )	( )	( )
05-	Okul, yeni kabul edilen öğrencilere uygun desteği sağlar.	( )	( )	( )	( )	( )
06-	Okul, çocuğumun okumaya olan ilgisini geliştirmesine yardımcı olabilir.	( )	( )	( )	( )	( )
07-	Okul çocuğumun öğrenme ilgisini güçlendiriyor.	( )	( )	( )	( )	( )
08-	Okul çocuğumun ahlaki gelişimini teşvik edebilir.	( )	( )	( )	( )	( )
09-	Okulda kullanılan değerlendirme yöntemleri çocuğumun gelişimini tüm yönleriyle anlamama yardımcı oluyor.	( )	( )	( )	( )	( )
10-	Okul, çocuğumun öğrenme performansı ve gelişimi hakkında beni iyi bilgilendiriyor.	( )	( )	( )	( )	( )
11-	Okul çocuğuma duygusal rahatsızlık ve öğrenme güçlükleri ile karşılaştığımda yeterli desteği ve rehberlik sağlar.	( )	( )	( )	( )	( )
12-	Öğretmenlerin benimle iletişim kurma yöntemlerinden memnunum.	( )	( )	( )	( )	( )
13-	Herhangi bir problem durumunda müdür endişelerime cevap veriyor.	( )	( )	( )	( )	( )
14-	Okulda, velilerin ihtiyaçlarına uygun eğitim faaliyetleri düzenlenir.	( )	( )	( )	( )	( )
15-	Okul, çocukların gelişimini desteklemek için velilerle iyi bir ilişki kurar.	( )	( )	( )	( )	( )
16-	Okul, aktif veli katılımını teşvik eder.	( )	( )	( )	( )	( )
17-	Okulun veli etkinliklerine aktif olarak katılırım.	( )	( )	( )	( )	( )
18-	Bir veli olarak okula aidiyet hissediyorum.	( )	( )	( )	( )	( )
19-	Çocuğumun ev ödevlerini tamamlamasını sağlarım.	( )	( )	( )	( )	( )
20-	Çocuğumu okumaya teşvik ederim.	( )	( )	( )	( )	( )
21-	Çocuğumun her gün okula gitmesini sağlarım.	( )	( )	( )	( )	( )
22-	Çocuğumun eğitiminde aktif bir ortağım.	( )	( )	( )	( )	( )

## **Ek-2 Stratejik Plan Mimarisi**

### **1. Eğitime ve Öğretime Erişim ve Katılım**

#### **1.1. Okula devam ve tamamlama**

- 1.1.1. Sınıf tekrarı
- 1.1.2. Okulu bırakma
- 1.1.3. Devamsızlık

#### **1.2. Ders Dışı etkinliklere katılım**

- 1.2.1. Kulüp faaliyetleri
- 1.2.2. Gezi, Fuar ve Gözlem Faaliyetleri
- 1.2.3. Sosyal Sorumluluk Faaliyetleri
- 1.2.4. Bölgesel (yerel), Ulusal ve Uluslararası Proje, Yarışma vb. Etkinliklere Katılım

#### **1.3. Özel eğitime ihtiyaç duyan bireylerin erişimi**

#### **1.4. Destekleme ve yetiştirme kurslarına katılım ve devam**

#### **1.5. Özel politika gerektiren grupların eğitim ve öğretime erişimi (göçmenler, romanlar, mevsimlik tarım işçilerinin çocuklarının eğitimi vd.)**

#### **1.6. Uzaktan eğitim faaliyetlerine katılım**

#### **1.7. Bir üst öğrenime geçiş**

#### **1.8. Mezuniyet oranı**

### **2. Eğitim ve Öğretimde Kalite**

#### **2.1. Akademik Kazanımlar**

- 2.1.1. Türkçe ve yabancı dil
  - 2.1.1.1. Dinleme
  - 2.1.1.2. Konuşma
  - 2.1.1.3. Okuma
  - 2.1.1.4. Yazma
  - 2.1.1.5. Okunan Kitap Sayısı
  - 2.1.1.6. Okuma, Yazma ve Konuşma Etkinlikleri
- 2.1.2. Matematik
- 2.1.3. Fen Bilimleri
- 2.1.4. Sosyal Bilimler
- 2.1.5. Meslek Dersleri
- 2.1.6. Eğitim Bilişim Ağı

#### **2.2. 21.yy. Becerileri**

- 2.2.1. STEM
- 2.2.2. Yapay Zekâ
- 2.2.3. Çevre ve İklim Değişikliği
  - 2.2.3.1. Kaynakların Tasarruflu Kullanımı
- 2.2.4. Finansal Okuryazarlık
- 2.2.5. Dijital Okuryazarlık
- 2.2.6. İletişim ve İş Birliği
- 2.2.7. Bilgi ve Medya Okuryazarlığı

- 2.2.8. Girişimcilik
- 2.2.9. Sosyal ve Kültürlerarası Beceriler
- 2.2.10. Problem Çözme Becerileri (Matematiksel problem çözmeden çatışma çözmeye kadar detaylandırılabilir.)
- 2.2.11. Eleştirel Düşünme Becerileri
- 2.2.12. \*Yaratıcılık (Yenilikçilik) ve Bilimsel Araştırma Becerileri
- 2.2.13. Veri Okuryazarlığı
- 2.2.14. Sürdürülebilirlik ve İleri Dönüşüm

### **2.3. Toplumsal Yaşam Becerileri**

- 2.3.1. Sevgi, Saygı, Adalet ve Hoşgörü Kazanımları
- 2.3.2. Ahlaki ve Etik Değerler

### **2.4. Değerler Eğitimi**

- 2.4.1. Okul Hizmetlerine Katılım (temizlik, bakım vb.)
- 2.4.2. Sosyal Sorumluluk Çalışmaları

### **2.5. Ölçme ve Değerlendirme**

- 2.5.1. Okul Sınavları
- 2.5.2. Ulusal Sınavlar
- 2.5.3. Ulusal ve Uluslararası Faaliyetlerde Alınan Dereceler

### **2.6. Sektöre, Üst Öğrenime Hazırlık ve İstihdam**

- 2.6.1. Atölye Eğitimleri
- 2.6.2. Staj Eğitimleri
- 2.6.3. Buluş, Patent, Endüstriyel Tasarım, Marka ve Faydalı Model
- 2.6.4. Mesleki Alan Etkinlikleri
- 2.6.5. Mesleki Eğitime Katkı Sağlayacak İş Birlikleri

### **2.7. Rehberlik**

- 2.7.1. Eğitsel Rehberlik
- 2.7.2. Mesleki Rehberlik
- 2.7.3. Kişisel Rehberlik
- 2.7.4. Oryantasyon
- 2.7.5. Aile rehberliği

## **3. Kurumsal Kapasite**

### **3.1. Fiziksel İmkânlar ve Donatım**

- 3.1.1. Derslikler
- 3.1.2. Spor Salonu
- 3.1.3. Kütüphane
- 3.1.4. Çok amaçlı Salon
- 3.1.5. Öğretmenler Odası
- 3.1.6. İdari Bölümler
- 3.1.7. Okul Bahçesi
- 3.1.8. Atölyeler
- 3.1.9. Laboratuvarlar
- 3.1.10. Yatakhane/Pansiyon
- 3.1.11. Yemekhane

- 3.1.12. Tuvaletler
- 3.1.13. Oyun Alanları
- 3.1.14. Bilişim Sınıfları

### **3.2. Mali Yönetim**

- 3.2.1. Döner Sermaye Gelirleri
- 3.2.2. Mal ve Hizmet Alımları
- 3.2.3. Enerji Verimliliği
- 3.2.4. Kaynak Tasarrufu

### **3.3. İnsan kaynakları**

- 3.3.1. Öğretmenlerin Mesleki Gelişimi
  - 3.3.1.1. Okul Temelli Mesleki Gelişim Faaliyetleri
  - 3.3.1.2. Öğretmen Bilişim Ağı
  - 3.3.1.3. Mahalli Hizmet İçi Eğitimler
  - 3.3.1.4. Aday Öğretmenlik
  - 3.3.1.5. Mentorluk ve Koçluk
  - 3.3.1.6. Ulusal ve Uluslararası İyi Uygulama Örnekleri
  - 3.3.1.7. Personel Ödül Yönetimi
- 3.3.2. Okul Yöneticilerinin Mesleki Gelişimi
  - 3.3.2.1. Öğretmen Bilişim Ağı
  - 3.3.2.2. Mahalli Hizmet İçi Eğitimler
  - 3.3.2.3. Mentorluk ve Koçluk
  - 3.3.2.4. Ulusal ve Uluslararası İyi Uygulama Örnekleri
- 3.3.3. Destek Personelinin Mesleki Gelişimi
- 3.3.4. Motivasyon
- 3.3.5. İş Doyumu
- 3.3.6. Oryantasyon
- 3.3.7. Personelin İyi Olma Hali

### **3.4. Organizasyon**

- 3.4.1. Görev Dağılımı
- 3.4.2. Kurul ve Komisyonlar
- 3.4.3. Okul Aile Birliği
- 3.4.4. Katılımcılık
- 3.4.5. Şeffaflık ve Hesap Verebilirlik
- 3.4.6. İzleme ve Değerlendirme
- 3.4.7. Bilgi ve İletişim Teknolojilerinden Yararlanma
- 3.4.8. Öğrenci İşlerinin Yönetimi
- 3.4.9. Kurum İçi İletişim
- 3.4.10. Okul Toplum İlişkileri
- 3.4.11. Kurumlar Arası İletişim ve İş Birliği

### **3.5. Okul Sağlığı ve Güvenliği**

- 3.5.1. Kantin
- 3.5.2. Tuvaletler
- 3.5.3. Temizlik ve Hijyen Farkındalığı

- 3.5.4. Sađlıklı Beslenme ve Obezite
- 3.5.5. Bulařıcı Hastalıklar
- 3.5.6. Bađımlılıkla M¼cadele
- 3.5.7. Gıda G¼venliđi
- 3.5.8. Okul evresi G¼venliđi
- 3.5.9. İř Sađlıđı ve G¼venliđi (Okul Kazaları, At¼lye Denetimleri vb.)
- 3.5.10. Zorbalık ve řiddet

### **3.6. Sivil Savunma**

- 3.6.1. İlk Yardım ve Acil Durum
- 3.6.2. Afet riski azaltma
  - 3.6.2.1. Deprem
  - 3.6.2.2. Sel
  - 3.6.2.3. Heyelan
  - 3.6.2.4. Yangın
  - 3.6.2.5. ıđ
  - 3.6.2.6. Salgın hastalıklar

### EK-3 Örnek İzleme ve Değerlendirme Şablonu

2024-2025 Eğitim Öğretim Yılı Stratejik Plan İzleme ve Değerlendirme Tablosu					
A1					
H1.1					
Hedef 1.1 Performansı					
Sorumlu Birim					
Performans Göstergesi	Hedefe Etkisi (%)	Plan Dönemi Başlangıç Değeri *(A)	İzleme Dönemindeki Yıl Sonu Hedeflenen Değer (B)	İzleme Dönemindeki Gerçekleşme Değeri (C)	Performans (%) (C-A)/(B-A)
PG 1.1.1 Her dönem sınıf velilerine yönelik düzenlenen etkinlik sayısı	60	0	1	1	100
PG 1.1.2 En az bir aile eğitimi alan veli oranı (%)	40	25	75	60	70
Hedefe İlişkin Değerlendirmeler					
2024-2025 eğitim öğretim yılında PG 1.1.1 için performansın %100 oranında gerçekleştiği görülmektedir. 2024-2025 eğitim öğretim yılında PG 1.1.2 için performansı %70 oranında gerçekleştiği göz önünde bulundurularak ailelerin eğitim faaliyetlerine katılımının artırılması için sınıf rehber öğretmenleri aracılığıyla telefon görüşmeleri yapılması planlanmıştır.					

\* 2024-2028 dönemini kapsayan stratejik plan için 2023 yılsonu değeridir.

\*\*Her yılın ilk altı ayında, ilgili hedefe ait performans göstergelerinin performans düzeyi dikkate alınarak izlemenin yapıldığı yılın sonu itibarıyla hedeflenen değere ulaşıp ulaşılamayacağını analizi yapılır. Hedeflene değere ulaşılmasını engelleyecek hususlar ve riskler varsa değerlendirilir. Hedeflenen değere ulaşılmasını sağlayacak temel tedbirler kısaca yer verilir.

\*PG 1.1.1'in performansının hedefe etkisinin çarpımı ile PG 1.1.2'nin performansının hedefe etkisinin çarpımları sonucunun toplanmasıyla elde edilir.  $(\%100 \times \%60) + (\%70 \times \%40) = \%60 + \%28 = \%88$